

**IMMOBILISATIONS CORPORELLES
DES CONSEILS SCOLAIRES
ET
DES ADMINISTRATIONS SCOLAIRES**

**CONVENTIONS COMPTABLES ET
GUIDE DE MISE EN OEUVRE
PROVINCIAL**

RÉVISÉ AVRIL 2011

INCLUT LA LETTRE DE MISE À JOUR N° 6

Table des matières

Introduction générale	4
Calendrier de mise en œuvre	5
Méthode de déclaration des immobilisations corporelles	7
Mise en commun	7
Immobilisations corporelles acquises	8
Définitions	8
Mesure	9
Catégories d'immobilisations	10
<i>BÂTIMENTS</i>	10
<i>Bâtiments</i>	10
<i>Structures non permanentes – CPR, PO, PT</i>	11
<i>Autres bâtiments</i>	11
<i>TERRAINS ET AMÉLIORATIONS APPORTÉES AUX TERRAINS</i>	11
<i>FOURNITURE INITIALE</i>	12
<i>MOBILIER ET ÉQUIPEMENT</i>	13
<i>Équipement - 5 ans</i>	14
<i>Équipement - 10 ans</i>	14
<i>Équipement - 15 ans</i>	14
<i>Mobilier- 10 ans</i>	14
<i>MATÉRIEL ET LOGICIELS INFORMATIQUES</i>	14
<i>Matériel informatique</i>	14
<i>Logiciel informatique</i>	15
<i>VÉHICULES</i>	15
<i>Véhicules < 10,000 livres</i>	15
<i>Véhicules = ou > 10,000 livres</i>	15
Coûts préalables à la construction et construction en cours	15
État d'utilisation	17
Coûts antérieurs à l'acquisition	18
Constatation	18
Échanges d'immobilisations corporelles (Opérations non monétaires)	18
Actifs non destinés à l'utilisation	19
Mesure subséquente à la constatation initiale	19
Améliorations	19
Frais de fonctionnement	20
<i>Entretien</i>	20
<i>Réparations</i>	20
<i>Remplacements</i>	21
Capitalisation des immobilisations corporelles	21
Amortissement	22
Général	22
Méthode d'amortissement	23
Durée de vie utile des immobilisations et changements	23
Modification positive de la durée de vie résiduelle	24
Modification négative de la durée de vie résiduelle	25
Moins-values	25
Établissement des soldes d'ouverture	27

Désaffectations et sorties du patrimoine (aliénations) des immobilisations corporelles.....	28
Immobilisations mises hors service de façon permanente.....	30
Acquisition d'immobilisations corporelles pour une valeur symbolique.....	30
Acquisition d'un groupement d'immobilisations corporelles dans le cadre d'un achat unique	31
Rapports financiers de tiers.....	31
Conventions comptables.....	32
Gestion des immobilisations corporelles et contrôles internes.....	32
Acquisition.....	33
Sauvegarde.....	33
Dispositions.....	34
Considérations en matière de comptabilité et de vérification.....	34
Présentation des états financiers et d'informations par voie de notes.....	35
Logiciel de gestion des immobilisations corporelles.....	37
Immobilisations corporelles louées.....	37
Définitions.....	37
Catégories d'immobilisations corporelles louées.....	39
Application.....	39
<i>Contrats de location exploitation</i>	40
<i>Contrats de location acquisition</i>	40
<i>Améliorations locatives</i>	41
Présentation des états financiers et d'informations par voie de notes.....	42
ANNEXES.....	44
Annexe A – Attribution des coûts par groupe : exemple n° 1 à titre indicatif – Équipement (5 ans).....	45
Attribution des coûts par groupe : exemple n° 2 à titre indicatif – Structures non permanentes.....	47
Annexe B – Durée de vie utile estimative et seuils de capitalisation.....	50
Annexe C – Liste des immobilisations corporelles.....	54
Quand doit-on capitaliser les immobilisations corporelles?.....	58
Annexe D – Construction en cours : exemple à titre indicatif.....	59
Annexe E – Améliorations par rapport aux frais de fonctionnement.....	61
Annexe F – Améliorations par rapport aux frais de fonctionnement : exemples à titre indicatif.....	64
Annexe G – Révision de la durée de vie utile et de l'amortissement : exemple n° 1 à titre indicatif.....	70
Révision de la durée de vie utile et de l'amortissement : exemple n° 2 à titre indicatif.....	72
Annexe H – Présentation d'informations par voie de notes dans les états financiers au cours de la période de transition.....	73
Annexe I – Présentation d'informations par voie de notes dans les états financiers après la mise en œuvre de SP 3150.....	77
Annexe J – Établissement des soldes d'ouverture : Où commencer?.....	80
Annexe K – Immobilisations corporelles louées.....	88
Annexe L – Calcul de la dépense d'amortissement.....	90

Introduction générale

- .01 Les administrations locales, y compris les conseils scolaires, seront tenues de comptabiliser les immobilisations corporelles dans leurs états financiers à partir de l'exercice débutant le 1^{er} janvier 2009, conformément au chapitre SP 3150 du Manuel de L'ICCA. Une adoption plus précoce est encouragée.

Nota : Les « chapitres du Manuel de l'ICCA » seront ci-après désignés par « SP » suivi de l'article auquel ils réfèrent. Lorsqu'un chapitre n'est pas précédé de « SP », il renvoie aux chapitres intitulés « Comptabilité » ou « Certitude » du Manuel de l'ICCA. Lorsqu'une référence est précédée de « NOSP », elle renvoie aux Notes d'orientation du secteur public.

- .02 Le présent document renferme les politiques et les lignes directrices à l'intention des conseils et des administrations scolaires pour la comptabilisation et la déclaration :
- des immobilisations corporelles acquises;
 - des immobilisations corporelles louées (exploitation et immobilisations);
 - des projets de construction en cours;
- en vue de les aider à mettre en œuvre SP 3150. Ce document remplace l'ébauche publiée en mars 2006.

Nota : Les « conseils et administrations scolaires » seront appelés les « conseils » dans le reste du document.

.03 Veuillez prendre en note que ce document explique l'approche **requis**e que les conseils scolaires doivent respecter. Si une des directives dans ce guide causera une inexactitude importante à la position financière d'un conseil, veuillez contacter le Ministère, car toute dérogation à ce guide exigera une approbation ministérielle.

- .04 Les conseils peuvent aussi se servir du guide sur la mise en œuvre des nouvelles obligations d'information publiées par le Conseil sur la comptabilité dans le secteur public de l'ICCA en avril 2007 intitulé Guide de comptabilisation et de présentation des immobilisations corporelle émis par l'ICCA en avril 2007. Ce guide est disponible à http://www.psab-ccsp.ca/index.cfm/ci_id/225/la_id/2.htm.
- .05 Une fois que SP 3150 sera complètement mis en œuvre, les conseils devront également inclure dans leurs états financiers les immobilisations corporelles des entités qu'ils contrôlent.
- .06 Cette politique **ne** s'applique **pas** aux écarts d'acquisition ou à d'autres biens incorporels comme les droits d'auteur et les brevets.
- .07 En vertu de SP 3150.08, les œuvres **d'art et les trésors historiques** sont des biens dont la valeur culturelle, esthétique ou historique est telle qu'ils méritent d'être préservés à perpétuité. Les œuvres d'art et les trésors historiques ne doivent pas être constatés à titre d'immobilisations corporelles dans les états financiers du gouvernement du fait qu'il est impossible de faire une estimation raisonnable des

avantages économiques futurs qui se rattachent à ces biens. Il faut néanmoins faire état de l'existence de ces biens (voir l'alinéa **Error! Hyperlink reference not valid.**).

- .08 Sauf indication contraire, la présente politique **ne s'applique pas** aux inventaires de bâtiments et de terrains qui sont destinés à la revente et constatés à titre d'actifs financiers. Les **inventaires destinés à la revente** sont constatés à titre d'actifs financiers si des immobilisations corporelles appartenant au conseil ou à l'administration scolaire ont été mises hors service de façon permanente et si tous les critères suivants sont respectés aux termes de SP 1200.051 :
- avant la date des états financiers, l'organisme gouvernemental, le conseil de gestion ou une personne détenant le niveau d'autorité approprié engagera le gouvernement à vendre l'immobilisation;
 - l'immobilisation se trouve dans un état où elle peut être vendue;
 - l'immobilisation est mise à vendre publiquement ;
 - il existe un marché actif pour l'immobilisation;
 - il y a un plan pour vendre l'immobilisation;
 - on s'attend raisonnablement à ce que la vente de l'immobilisation à un acheteur situé à l'extérieur du périmètre comptable du gouvernement se fasse dans l'année qui suit la date de déclaration.
- .09 Jusqu'à l'adoption de SP 3150, les conseils doivent suivre :
- les dispositions transitoires contenues dans SP 3150;
 - NOSP-2 « Immobilisations corporelles louées »;
 - NOSP-5 « Opérations de cession-bail »;
 - NOSP-7 « Immobilisations corporelles des administrations locales ».
- .10 Les conseils sont invités à se procurer une copie du Manuel de l'ICCA pour compléter l'information contenue dans ce guide puisqu'il ne couvre pas tous les chapitres auxquels les conseils doivent se référer. Les manuels sont disponibles en format électronique ou en format papier. Vous pouvez vous procurer un abonnement de la façon suivante :
- En ligne à www.knotia.ca; ou bien
Au comptoir de commande de l'ICCA au 1-800-268-3793.

Si vous commandez une copie papier, assurez-vous de vous procurer le contenu actuel, un relieur et des onglets en plus de demander un abonnement pour les mises à jour.

Calendrier de mise en œuvre

- .11 Tel qu'indiqué ci-dessus à l'alinéa .01, les conseils sont tenus d'adopter SP 3150 au plus tard lors de l'exercice débutant le 1^{er} janvier 2009. Par conséquent, le ministère de l'Éducation demandera aux conseils d'adopter cette mesure au cours de l'année scolaire **débutant le 1^{er} septembre 2009 et se terminant le 31 août 2010**. Ce

calendrier s'applique à **TOUTES** les catégories d'immobilisations.

- .12 Même si le CCSP autorise l'application prospective ou rétroactive des nouvelles normes comptables, le CCSP s'attend à ce que la plupart des administrations locales adoptent les nouvelles dispositions du chapitre SP 3150 de façon rétroactive, avec redressement des données de tous les exercices antérieurs présentés pour fins de comparaison. Cela veut donc dire que les conseils ne présenteront pas seulement le coût, l'amortissement cumulé, la valeur nette des immobilisations et la dépense d'amortissement pour l'année 2009-10 mais aussi pour l'année précédente (2008-09). Pour de plus amples détails, veuillez voir la section intitulé Présentation des états financiers et d'informations par voie de notes à l'aliéna .188
- .13 Jusqu'à l'adoption de SP 3150, les conseils continueront de communiquer leurs données sur les immobilisations corporelles (**terrains et bâtiments seulement**) au ministère de l'Éducation dans des rapports sur les dépenses en immobilisations de 5 mois et de 7 mois pour chacune des périodes suivantes :
- du 1^{er} septembre 2006 au 31 mars 2007
 - du 1^{er} avril 2007 au 31 août 2007
 - du 1^{er} septembre 2007 au 31 mars 2008
 - du 1^{er} avril 2008 au 31 août 2008
 - du 1^{er} septembre 2008 au 31 mars 2009
- .14 Les conseils devront également communiquer leurs données sur les immobilisations corporelles dans les notes de leurs états financiers. Cette exigence est stipulée dans la note d'orientation NOSP 7, qui entrera en vigueur au cours de l'exercice débutant le 1^{er} janvier 2007 (année scolaire allant du 1^{er} septembre 2007 au 31 août 2008). Les conseils ne disposeront d'aucune donnée sur les immobilisations corporelles en date du 31 août 2008 puisque le Ministère recueillera ces renseignements pour eux jusqu'au 31 août 2008 (voir alinéa .13). Par conséquent, le Ministère fournira aux conseils des renseignements sur les immobilisations corporelles (terrains et bâtiments seulement) en date du 31 mars 2008, et les conseils pourront présenter ces soldes par voie de notes dans leurs états financiers d'après les meilleurs renseignements disponibles pour leurs états financiers de 2007-08. Les conseils devront également noter qu'ils ne détiennent aucun renseignement à propos des autres catégories d'immobilisations corporelles à moins qu'ils n'aient entrepris les démarches nécessaires pour établir les soldes d'ouverture de ces catégories.
- .15 Cette disposition transitoire stipule que, lorsqu'un gouvernement local reçoit des renseignements sur certaines catégories d'immobilisations corporelles mais pas toutes, l'administration locale doit communiquer uniquement les renseignements qu'elle détient dans ses états financiers; ces catégories seront exclues de la déclaration jusqu'à ce que les conseils puissent fournir l'inventaire complet de leurs immobilisations corporelles.
- .16 Pour l'année scolaire 2008-09, les conseils scolaires continueront à inclure une note dans leurs états financiers afin de satisfaire à l'exigence de conformité prévue par la NOSP-7. La seule différence par rapport à l'année 2007-08, c'est que la note sera vérifiée et que les conseils scolaires seront tenus de calculer les dépenses d'amortissement pour l'année, car le Ministère ne fournira plus aux conseils ces

calculs. Le Ministère fournira aux conseils les soldes d'ouverture des terres et bâtiments en date du 31 août. Il incombera aux conseils d'apporter des ajustements en fonction des activités au cours de l'année pour en arriver au solde en date du 31 août 2009. De plus, il incombera aux conseils de divulguer l'information sur TOUTES les autres catégories d'immobilisations.

- .17 Pour voir un exemple sur la façon de présenter l'information par voie de note pendant la période de transition, consultez l'annexe H.
- .18 Une fois la mise en œuvre de SP 3150 terminée, les conseils devront obligatoirement présenter certains renseignements sur leurs immobilisations corporelles au Ministère. Ces exigences relatives aux déclarations réduiront de façon significative les activités de présentation de rapports actuelles; ces rapports continueront toutefois d'être collectés deux fois par an :
- pour la période de 7 mois allant du 1^{er} septembre au 31 mars;
 - à chaque année, pour la période de 12 mois allant du 1^{er} septembre au 31 août.

Pour la période de 12 mois allant du 1^{er} septembre au 31 août, les conseils scolaires seront tenus de télécharger vers l'amont un fichier de données détaillées sur les immobilisations corporelles (terres et bâtiments) dans le SIFE à compter de l'année prenant fin le 31 août 2009 dans le cadre des exigences ordinaires de soumission des résultats financiers dans le SIFE. Pour de plus amples détails, veuillez consulter les instructions sur le SIFE.

Méthode de déclaration des immobilisations corporelles

- .19 Il existe plusieurs méthodes de déclaration des immobilisations corporelles. Il y a la façon dite « traditionnelle » qui consiste à effectuer un suivi individuel des immobilisations. Il existe également un concept désigné par le terme « mise en commun ». Vous trouverez ci-dessous une description détaillée du concept de mise en commun.

Mise en commun

- .20 Le terme « mise en commun » fait référence à la méthode d'attribution des coûts par groupe. Cette approche permet de regrouper les immobilisations corporelles semblables dans une même catégorie comme on le ferait habituellement grâce à la méthode du coût. La différence réside dans le fait que chaque immobilisation n'est pas comptabilisée de façon individuelle dans la méthode de mise en commun. Lorsqu'une immobilisation est mise en commun dans une catégorie d'immobilisations corporelles, elle demeure généralement dans cette catégorie d'immobilisations jusqu'à ce qu'elle

soit complètement amortie. Cette méthode est justifiée lorsque les immobilisations sont détenues par un organisme jusqu'à la fin de leur vie utile et qu'on ne peut tirer un avantage considérable de la comptabilisation de cet actif individuel; par exemple, lorsque le solde des immobilisations corporelles est sensiblement le même que lorsqu'on le comptabilise de façon individuelle.

- .21 Selon la méthode d'attribution des coûts par groupe, tous les coûts sont mis en commun et capitalisés dans la catégorie d'immobilisations corporelles appropriée; les coûts ne font pas l'objet d'un suivi pour chaque actif individuel.
- .22 Les immobilisations corporelles comptabilisées grâce à la méthode d'attribution des coûts par groupe doivent être classées en fonction de l'année d'achat dans la catégorie d'immobilisations corporelles appropriée.
- .23 Les immobilisations comptabilisées selon la méthode d'attribution des coûts par groupe feront l'objet d'une aliénation présumée à la fin de leur durée de vie utile; les aliénations d'actifs individuels ne sont généralement pas comptabilisées. Si une immobilisation est vendue ou aliénée avant la fin de sa durée de vie utile, le produit (s'il y a lieu) doit être constaté à titre de recettes.
- .24 Dans des circonstances exceptionnelles, lorsqu'une perte considérable est encourue dans une catégorie d'immobilisation corporelle mise en commun, cette perte sera déduite de la catégorie. Par exemple, lorsqu'on entre par infraction dans une école appartenant à un conseil scolaire et que tous les ordinateurs du laboratoire sont volés, ces ordinateurs seront rayés de la catégorie d'immobilisations corporelles dans laquelle entre le matériel informatique. Le conseil devrait déduire la valeur brute comptable des ordinateurs volés de la catégorie d'immobilisations corporelles de même que l'amortissement cumulé s'y rapportant.
- .25 Consultez l'annexe A pour obtenir deux exemples de la méthode d'attribution des coûts par groupe.

Immobilisations corporelles acquises

Définitions

- .26 Les **immobilisations corporelles** sont des actifs non financiers ayant une existence matérielle :
 - qui sont destinés à être utilisés pour la production de biens ou la prestation de services, la location à autrui, dans un but administratif ou pour le développement, la construction, l'entretien ou la réparation de d'autres immobilisations corporelles;
 - dont la durée économique s'étend au-delà de l'exercice;
 - qui ont été acquis dans le but d'être utilisés de façon durable;
 - qui ne sont pas destinés à être vendus dans le cours normal des activités (SP

3150.05 (a)).

- .27 Les immobilisations corporelles comprennent des éléments aussi divers que les terrains, les bâtiments, l'équipement, les meubles, le matériel et les logiciels informatiques, les véhicules, etc.
- .28 Le **coût** est le montant de la contrepartie donnée pour acquérir, construire, développer, mettre en valeur ou améliorer une immobilisation corporelle. Le coût englobe tous les frais directement rattachés à l'acquisition, à la construction, au développement, à la mise en valeur ou à l'amélioration de l'immobilisation corporelle, y compris les frais engagés pour amener l'immobilisation corporelle à l'endroit et dans l'état où elle doit se trouver aux fins de son utilisation prévue. Dans le cas des apports reçus sous forme d'immobilisations corporelles, le coût est réputé être la juste valeur à la date de l'apport (SP 3150.05 (b)).
- .29 La **juste valeur** est le montant de la contrepartie dont conviendraient des parties compétentes agissant en toute liberté dans des conditions de pleine concurrence (SP 3150.05 (c)).
- .30 La **valeur comptable nette** d'une immobilisation corporelle représente le coût de l'immobilisation diminué de l'amortissement cumulé et du montant de toutes les moins-values dont elle a fait l'objet.
- .31 La **valeur résiduelle** est la valeur de réalisation nette estimative d'une immobilisation corporelle à la fin de sa durée de vie utile pour le gouvernement (SP 3150.05 (e)).
- .32 Le **potentiel de service** est la capacité de production ou de service d'une immobilisation corporelle, cette capacité étant normalement déterminée en fonction d'attributs tels que la capacité de production physique, la qualité des extrants, les frais de fonctionnement y afférents et la durée de vie utile (SP 3150.05 (f)).
- .33 La **durée de vie utile** : période estimative pendant laquelle l'immobilisation corporelle est censée servir au gouvernement, ou le nombre estimatif d'unités de production (ou d'unités analogues) que le gouvernement pourra tirer de l'immobilisation corporelle. La durée de vie d'une immobilisation corporelle ne se limite pas nécessairement à sa durée de vie utile pour le gouvernement. Les immobilisations corporelles, sauf les terrains, ont une durée de vie limitée, qui correspond normalement à la plus courte des durées physique, technologique, commerciale et juridique (SP 3150.05 (g)).

Mesure

- .34 Les immobilisations corporelles doivent être comptabilisées au prix coûtant (SP 3150.09).
- .34a La source du financement d'une immobilisation corporelle n'a pas d'impacte sur la façon dont elle est reportée dans les grands livres du conseil. Si le conseil appartient une immobilisation, il doit reporter son coût total (net du rabais de la TPS), irrespectif

des sources de financement.

Catégories d'immobilisations

- .35 Les classes d'immobilisations qui suivent représentent les classes minimales que les conseils doivent établir et par la suite reporter au ministère. Si un conseil souhaiterait établir des classes d'immobilisations plus détaillées, ils peuvent le faire et le reportage au ministère sera composé des sous totaux dans les classes d'immobilisations suivantes:

BÂTIMENTS

- .36 Les **bâtiments** comprennent les structures dotées de toits et de murs. Pour obtenir une liste typique des immobilisations qui entrent dans cette catégorie, consultez l'annexe C.
- .37 Les **coûts de construction** incluent typiquement les dépenses suivantes (sans s'y limiter) :
- les coûts liés aux matériaux et à la main-d'œuvre et les charges indirectes engagés dans le cadre de la construction;
 - les honoraires, tels les honoraires des ingénieurs et les frais juridiques;
 - les permis de construction;
 - tous les autres coûts, à commencer par l'excavation jusqu'à l'achèvement du bâtiment;
 - les intérêts débiteurs effectifs engagés durant la construction jusqu'au quasi-achèvement du bâtiment et jusqu'à ce qu'il soit prêt à être utilisé de la façon prévue;
 - la juste valeur des bâtiments dont il a été fait don au conseil ou à l'administration scolaire.
- .38 Aux fins du présent document, les 3 catégories d'immobilisations corporelles suivantes ont été déterminées en matière de bâtiments :
- Bâtiments (40 ans)
 - Structures non permanentes – CPR, PO, PT (20 ans)
 - Autres bâtiments (20 ans)

Ces termes sont définis dans la section suivante.

Bâtiments

- .39 Les caractéristiques de cette catégorie sont les suivantes :
- Elle comprend les structures de bâtiment permanentes dont la durée de vie utile est évaluée à environ 40 ans.
 - La majorité de ces bâtiments sont des écoles élémentaires et secondaires ainsi que des bureaux administratifs.

- Cette catégorie comprend également l'adjonction, l'amélioration ou le réaménagement de surfaces hors œuvre brutes aux structures de bâtiment susmentionnées.
- Cette catégorie d'immobilisations corporelles est amortie de la façon suivante :
 - Les immobilisations qui existaient en date du 31 mars 2005 = la durée de vie restante telle qu'établie par le Calculateur de la valeur comptable (CVC) en date du 31 mars 2005
 - Les immobilisations acquises ou construites après le 1^{er} avril 2005 = 40 ans

Structures non permanentes – CPR, PO, PT

.40 Les caractéristiques de cette catégorie sont les suivantes :

- Cette catégorie se limite aux classes préfabriquées relocalisables (CPR), aux portatives (PO) et aux portapak (PT).
- Les **coûts initiaux** pour l'installation des classes préfabriquées relocalisables, des classes mobiles et des portapak (tels que le câblage, l'éclairage, etc.) doit être capitalisé et inclus dans cette catégorie d'immobilisations
- Les frais de déplacement et de réinstallation ultérieurs seront portés aux dépenses au moment où ils sont engagés
- Cette catégorie d'immobilisations est amortie de la façon suivante :
 - Achats depuis le 1^{er} avril 2005 = 20 ans
 - Achats précédant le 1^{er} avril 2005 = la durée de vie restante telle qu'établie par le CVC

Autres bâtiments

.41 Les caractéristiques de cette catégorie sont les suivantes :

- Elle comprend les autres structures de bâtiment dont la durée de vie utile est inférieure à 40 ans et qui répond aux critères de la catégorie d'immobilisations « Structures non permanentes – CPR, PO, PT ». Pour obtenir la liste typique des immobilisations corporelles qui entrent dans cette catégorie, consultez l'annexe C.
- Cette catégorie d'immobilisations est amortie de la façon suivante :
 - Achats depuis le 1^{er} avril 2005 = 20 ans
 - Achats précédant le 1^{er} avril 2005 = la durée de vie résiduelle telle qu'établie par le CVC

TERRAINS ET AMÉLIORATIONS APPORTÉES AUX TERRAINS

.42 Les **terrains** comprennent les parcelles non bâties de terrains ainsi que les parties des terrains situées sous les bâtiments. Elles comprennent également les améliorations apportées aux terrains dont la durée de vie est illimitée. Pour obtenir une liste typique, consultez l'annexe C.

.43 Les **coûts liés aux terrains** incluent typiquement les coûts suivants (sans s'y limiter) :

- le prix d'achat;
- les coûts engagés au moment de la « conclusion du marché », tels les charges d'enregistrement du titre et les frais juridiques;
- les coûts d'évaluation;
- les coûts engagés pour aménager le terrain afin de le préparer à son usage prévu, comme l'exécution de travaux de nivellement, de remplissage, de drainage et de défrichage. Lorsqu'on a fait l'acquisition d'un terrain en vue d'y construire un bâtiment, toutes les dépenses engagées jusqu'au moment de l'excavation en prévision de la construction des nouveaux bâtiments sont considérées comme des coûts liés au terrain. Exemple : les coûts d'enlèvement d'anciens bâtiments, de défrichage, de nivellement et de remplissage sont considérés comme des coûts liés au terrain parce que ces dépenses doivent être engagées pour mettre le terrain dans l'état requis afin de le préparer à son utilisation prévue;
- tout revenu obtenu durant la préparation du terrain en vue de son utilisation prévue, tels les fonds récupérés à la suite de la démolition d'un vieux bâtiment ou de la vente de bois coupé, doit être considéré comme une réduction du coût du terrain;
- la prise en charge de rétentions, d'hypothèques ou de servitudes (par exemple, impôt rétroactif) liés à la propriété;
- les intérêts débiteurs effectifs liés au financement de l'acquisition du terrain ou des travaux de construction qui y sont effectués;
- la juste valeur des terrains dont il est fait don au conseil ou à l'administration scolaire; les améliorations additionnelles apportées au terrain qui ont une durée de vie indéfinie — par exemple, les évaluations spéciales en vue d'apporter des améliorations au niveau local, tels des revêtements, des lampadaires, des égouts et des systèmes de drainage — devraient être imputés au compte du terrain, puisque ces améliorations sont relativement permanentes.

.44 Les améliorations apportées désignent toute mesure qui améliore les immobilisations foncières dont la durée de vie est limitée. Pour obtenir une liste typique, consultez l'annexe C.

Cette catégorie d'immobilisations est amortie sur 15 ans.

FOURNITURE INITIALE

- .44a La classe fourniture initiale comprend la majorité des éléments qui ont une nature durable afin de meubler et équiper :
- a) nouveaux bâtiments – écoles, edifices administratives, etc ou
 - b) bâtiments existants ou on a ajouté à la superficie du plancher brut (e.g. une addition)
 - c) Locaux existants auxquels une modification **DISTINCTE** est apportée à l'utilisation et à l'apparence physique
- .44b L'ameublement et l'équipage pour la construction de nouvelles écoles et des ajouts aux écoles sont incluent dans le coût repère du calcul de la subvention pour l'allocation des nouvelles places.

- .44b Le coût repère pour la construction de nouvelles écoles par pied carré représente le coût estimatif pour la conception et la construction de nouvelles écoles et 'l'achat de meubles et d'équipement' pour ces écoles, amorti sur 25 ans.
- .44c Comme le mobilier et l'équipement (M&E) peut inclure certains éléments, qui autrement seraient exclus sous le seuil de capitalisation for la classe d'immobilisation dans ce guide, les éléments qui sont couverts sous la portion M&E de la subvention devraient être capitalisés dans cette classe d'immobilisation.
- .44d Selon le plan de subvention des immobilisations de 1979, les éléments suivants constituent du « *mobilier et équipement* » :
- a) Tout mobilier et équipement qui est en général portable ou conçu pour être déplacé et qui n'a pas de branchement permanent ou semi-permanent à une installation de plomberie, d'électricité, de gaz, etc. et
 - b) Tout équipement, tous appareils, appareils électroménagers, machinerie, outils et dispositifs semblables que le personnel enseignant ou les élèves utilisent pour l'enseignement et l'apprentissage, qu'ils soient portables, mobiles ou raccordés à un service.
- .44e Cette classe d'immobilisation est amortie sur une période de 10 ans.
- .44f Pour obtenir une liste typique, consultez l'annexe C.

MOBILIER ET ÉQUIPEMENT

- .45 Le terme équipement désigne l'équipement de livraison, le matériel de bureau, la machinerie, le mobilier et l'installation de bureau, l'ameublement, l'équipement scolaire et les immobilisations.
- .46 Les **coûts liés à l'équipement** comprennent habituellement les coûts suivants (sans s'y limiter) :
- le prix d'achat;
 - les frais de transport et de manutention;
 - les assurances sur l'équipement en transit;
 - le coût des fondations spéciales au besoin;
 - les coûts d'assemblage et d'installation.
- .47 Les coûts comprennent toutes les dépenses encourues lors de l'acquisition de l'équipement et de sa préparation pour utilisation.
- .48 Pour fins de rapport, les 4 catégories d'immobilisations corporelles suivantes ont été déterminées en matière d'équipement :
- Équipement (5 ans)
 - Équipement (10 ans)
 - Équipement (15 ans)
 - Mobilier (10 ans)

Équipement - 5 ans

- .49 **Équipement - 5 ans** : comprend l'équipement dont la durée de vie utile serait estimée à environ 5 ans, excluant la fourniture initiale. Pour obtenir une liste typique, consultez l'annexe C.

Équipement - 10 ans

- .50 **Équipement - 10 ans** : comprend l'équipement dont la durée de vie utile serait estimée à environ 10 ans, excluant la fourniture initiale. Pour obtenir une liste typique, consultez l'annexe C.

Équipement - 15 ans

- .51 **Équipement - 15 ans** : comprend l'équipement dont la durée de vie utile serait estimée à environ 15 ans. Pour obtenir une liste typique, consultez l'annexe C.
- .52 On s'attend à ce que cette catégorie d'immobilisations corporelles soit utilisée rarement par les conseils en raison de la nature de leurs activités.

Mobilier- 10 ans

- .53 **Mobilier – 10 ans**: comprend tous les meubles, qu'ils se trouvent dans une école, dans le bureau d'un conseil scolaire ou ailleurs, excluant la fourniture initiale. Cette catégorie d'immobilisations corporelles est amortie sur une période de 10 ans. Pour obtenir une liste typique, consultez l'annexe C.

MATÉRIEL ET LOGICIELS INFORMATIQUES

Matériel informatique

- .54 Le **matériel informatique** comprend toutes les composantes physiques de l'ordinateur.
- .55 **Les coûts liés au matériel informatique** comprennent habituellement (sans s'y limiter) :
- le prix d'achat, y compris le prix de tous les logiciels intégrés au départ dans l'ordinateur (p.ex. Windows XP);
 - les périphériques;
 - les frais de transport et de manutention;
 - les assurances sur le matériel informatique en transit;
 - les coûts d'assemblage et d'installation;
 - le matériel audiovisuel.
- .56 Les coûts comprennent toutes les dépenses encourues lors de l'acquisition du matériel informatique de sa préparation pour utilisation. La catégorie d'immobilisations du matériel informatique comprend également le matériel audiovisuel.

.57 Cette catégorie d'immobilisations corporelles est amortie sur 5 ans. Pour obtenir une liste typique, consultez l'annexe C.

Logiciel informatique

.58 Les **logiciels informatiques** comprennent les programmes, les sous-programmes et les langages symboliques qui commandent le fonctionnement du matériel informatique et dirigent son utilisation. On pourrait penser que les logiciels sont des actifs incorporels, car ils n'ont pas d'existence matérielle, mais ils sont considérés comme des immobilisations corporelles parce qu'ils sont essentiels au fonctionnement des ordinateurs.

.59 Les **logiciels informatiques** peuvent comprendre les logiciels disponibles sur le marché ou les logiciels personnalisés ainsi que tout coût relié aux logiciels pour les préparer à être utilisés. Cette catégorie d'immobilisations corporelles est amortie sur 5 ans. Pour obtenir une liste typique, consultez l'annexe C.

VÉHICULES

.60 **Les véhicules** sont des engins autopropulsés se déplaçant sur roues et non sur des rails.

.61 Pour fins de rapport, les 2 catégories de véhicules suivantes ont été déterminées en fonction du poids maximal brut du véhicule (pmbv) tel qu'établi par le fabricant :

- Véhicules avec pmbv < 10,000 livres
- Véhicules avec pmbv = ou > 10,000 livres

Véhicules < 10,000 livres

.62 Cette catégorie d'immobilisations comprend des véhicules avec un pmbv qui est inférieur à 10,000 livres. Cette catégorie d'immobilisations corporelles est sensé inclure tous les véhicules passagers (eg voiture, fourgonnette) ainsi que les camions (½ tonne, ¾ tonne). Cette catégorie d'immobilisations corporelles est amortie sur 5 ans. Pour obtenir une liste typique, consultez l'annexe C.

Véhicules = ou > 10,000 livres

.63 Cette catégorie d'immobilisations comprend des véhicules dont le pmbv est égal ou supérieur à 10,000 livres. Cette catégorie d'immobilisations corporelles est amortie sur 10 ans. Pour obtenir une liste typique, consultez l'annexe C.

Coûts préalables à la construction et

construction en cours

- .64 Les coûts liés aux immobilisations corporelles construites comme les écoles peuvent s'étendre sur un ou plusieurs exercices, et il se peut qu'il soit nécessaire d'engager des dépenses avant d'entreprendre la construction d'une immobilisation corporelle.
- .65 Les dépenses à engager avant la construction peuvent inclure, à titre d'exemple, les coûts d'études de faisabilité, de devis, d'évaluations environnementales, d'études de consultation et d'études de sites liés directement à une immobilisation corporelle.
- .66 Les coûts préalables à la construction devraient être capitalisés dans la catégorie d'immobilisations corporelles appropriée une fois la construction de l'immobilisation entamée et ils devraient être comptabilisés dans un compte construction en cours / travaux en cours pour que l'on puisse les retracer facilement.
- .67 Jusqu'à l'entrée en vigueur de SP 3150, les conseils devraient posséder un mécanisme pour effectuer un suivi des coûts préalables à la construction. Pour fins de rapport au Ministère jusqu'à la mise en œuvre de SP 3150, le Ministère demande aux conseils de noter séparément dans les rapports de 5 mois et de 7 mois le moment où les coûts préalables à la construction ont été encourus afin de les inscrire à l'actif une fois les travaux de construction entamés.
- .68 Les dépenses qui ne peuvent être attribuées **directement** à l'acquisition, au développement, à la mise en valeur ou à la construction d'une immobilisation corporelle précise doivent être imputées durant la période où elles sont engagées. Parmi les exemples possibles, on retrouve :
- Les frais d'administration généraux;
 - Un ingénieur est employé à temps plein par un conseil. L'ingénieur accomplit un certain nombre de tâches pour ce conseil. Une de ces tâches consiste à établir les normes relatives aux nouveaux projets de construction. Seul le temps passé à établir les normes sera considéré comme un coût préalable à la construction tant et aussi longtemps que vous pouvez l'attribuer à une immobilisation corporelle particulière. Par conséquent, un conseil comptabiliserait un pourcentage du salaire de cet ingénieur représentatif du temps passé à établir des normes dans les coûts préalables à la construction. En d'autres termes, un conseil devrait présenter uniquement les coûts marginaux relatifs à un projet de construction pour les employés du conseil dans ces rapports.
- .69 Par immobilisation **en voie de construction**, on entend une **nouvelle** immobilisation corporelle qui est en train d'être construite et qui n'est pas achevée, ni prête à être mise en service. De nouveaux bâtiments en voie de construction, l'ajout d'un gymnase à une école existante et des travaux similaires sont considérés comme des immobilisations en voie de construction. Des améliorations apportées à un bâtiment existant **ne sont pas** considérées comme des immobilisations en voie de construction.
- .70 Les projets en voie de construction ne sont pas amortis avant que la construction soit achevée et que l'immobilisation soit prête à être mise en service.

- .71 Les intérêts débiteurs liés aux coûts financiers engagés durant la construction de l'immobilisation doivent être capitalisés comme faisant partie des coûts de construction.
- .72 Les immobilisations en voie de construction doivent être transférées dans la catégorie d'immobilisations corporelles (bâtiments) appropriée lorsque la construction est **presque entièrement terminée** et que l'immobilisation est **prête à être utilisée**.
- .73 La capitalisation des frais financiers cesse toutefois lorsqu'une immobilisation corporelle se trouve en état d'utilisation pour la production de biens ou la prestation de services. Une immobilisation corporelle est habituellement en état d'utilisation productive lorsque l'acquisition, la construction et le développement sont presque entièrement terminés (SP 3150.17).
- .74 Pour voir un exemple sur la façon de comptabiliser les immobilisations en voie de construction, consultez l'annexe D.

État d'utilisation

- .75 La détermination du moment où une immobilisation corporelle ou une partie d'immobilisation corporelle est en état d'utilisation productive exige que l'on tienne compte des circonstances dans lesquelles elle sera utilisée; normalement, le gouvernement procède d'avance à cette détermination en prenant en considération des facteurs tels que la capacité de production, le taux d'occupation (p. ex. si un établissement scolaire est prêt à recevoir les élèves) ou l'écoulement du temps (SP 3150.18).
- .76 Dans le cas d'une nouvelle immobilisation corporelle, une attestation selon laquelle l'immobilisation satisfait aux normes techniques et de sécurité et est prête à servir aux utilisations publiques auxquelles elle est destinée fournit une preuve que l'immobilisation corporelle est achevée et prête à être utilisée. Une attestation fournie par un architecte ou l'émission d'un permis d'occupation ou d'une attestation technique peut fournir une preuve que le nouveau bâtiment ou le terrain est prêt à être utilisé.
- .77 Dans certains cas, lors de l'acquisition ou de la construction d'une immobilisation, des phases distinctes, multiples et autonomes seront mises en service à différents moments. La capitalisation des coûts indirects doit cesser et l'amortissement doit être calculé à la fin de chacune des différentes phases.
- .78 Si la construction de l'immobilisation corporelle est annulée ou reportée indéfiniment avant son achèvement, les coûts capitalisés jusqu'à ce moment-là doivent être imputés, sauf si l'immobilisation corporelle peut servir à une autre fin.
- .79 Pour voir un exemple sur la façon de transférer une construction en cours dans les immobilisations en état d'utilisation, voir l'annexe D.

Coûts antérieurs à l'acquisition

- .80 Les coûts antérieurs à l'acquisition sont des coûts engendrés avant l'acquisition d'une immobilisation. Pour obtenir des exemples, consultez l'alinéa .65. Si des coûts antérieurs à l'acquisition sont encourus par un conseil, ils doivent être traités de la même façon que des coûts préalables à la construction, tel qu'indiqué ci-dessus à l'alinéa .66. Veuillez noter que, pour comptabiliser des dépenses à titre de coûts antérieurs à l'acquisition, elles doivent être **reliées directement** à une immobilisation corporelle.

Constatation

- .81 La date d'acquisition d'une immobilisation corporelle est la date la plus rapprochée à laquelle l'immobilisation corporelle en voie de construction est achevée et prête à être utilisée ou la date à laquelle le droit de propriété est transféré au conseil ou à l'administration scolaire.

Échanges d'immobilisations corporelles (Opérations non monétaires)

- .82 Les **opérations non monétaires** sont des échanges d'actifs, de passifs ou de services non monétaires contre d'autres actifs, passifs ou services non monétaires, n'impliquant qu'une contrepartie monétaire mineure ou nulle (3831.05(f)(i)).
- .83 Les **actifs et les passifs non monétaires** sont des actifs et des passifs dont le montant exprimé en unités monétaires est variable. Un droit contractuel de bénéficier de services éventuels est un actif non monétaire et une obligation contractuelle de dispenser des services éventuels est un passif non monétaire (3831.05(e)).
- .84 Un bâtiment entrerait notamment dans la catégorie des actifs non monétaires. Par exemple, le conseil A a besoin d'une école dans un champ d'application où il n'en possède pas. Le conseil B possède une école relevant de la même autorité : il ne l'utilise pas. Par conséquent, le conseil A et le conseil B décident de procéder à un échange de propriétés qui répondra à leurs besoins respectifs. Cela représenterait un échange non monétaire d'immobilisations corporelles.
- .85 Une entité doit évaluer un actif échangé ou transféré dans le cadre d'une opération non monétaire sur la base de la juste valeur de l'actif cédé et de la juste valeur reçue conformément à l'alinéa 3831.06. Le manuel contient quelques exemples où la juste valeur ne peut s'appliquer, mais ils sont plutôt rares en ce qui concerne les conseils et les administrations scolaires.

- .86 Le ministère de l'Éducation a utilisé ce chapitre du Manuel à titre de référence pour effectuer les échanges de biens entre conseils en 1998 (transferts de biens aux conseils francophones et aux conseils anglophones). Selon l'alinéa 3831.14, une entité est tenue d'évaluer un échange non monétaire et non réciproque au profit des propriétaires qui représente une scission («spin-off») ou une autre forme de restructuration ou de liquidation mesurée en fonction de la valeur comptable de l'actif ou du passif non monétaire transféré.

Actifs non destinés à l'utilisation

- .87 Lorsque, au moment de son acquisition, une partie de l'immobilisation corporelle n'est pas destinée à être utilisée, le coût de cette partie ainsi que les frais engagés par l'organisme pour s'en départir, déduction faite du produit estimatif le cas échéant, sont imputés à la partie de l'immobilisation acquise qui est destinée à être utilisée. Par exemple, le coût d'un terrain acquis sur lequel se trouve un bâtiment devant être démolit comprend le coût du bien acquis et les frais de démolition du bâtiment (SP 3150.13).

Mesure subséquente à la constatation initiale

- .88 À la suite de l'acquisition ou de la construction d'une immobilisation, le conseil scolaire engage des coûts liés à celle-ci durant sa durée de vie utile. Ces coûts incluent diverses dépenses : entretien, réparations, remplacements, ajouts et améliorations. Selon la nature et le caractère significatif des dépenses, elles sont classifiées soit comme des améliorations, soit comme des frais de fonctionnement.

Améliorations

- .89 Le **coût des améliorations** doit être ajouté au coût comptabilisé de l'immobilisation corporelle. Les améliorations comprennent également les mises à niveau et les ajouts. Veuillez consulter les annexes E et F pour obtenir de plus amples précisions.
- .90 Les **améliorations** sont des coûts engagés pour améliorer le potentiel de prestation de services d'une immobilisation corporelle et elles peuvent prolonger ou non la durée de vie utile de celle-ci.
- .91 En général, le potentiel de prestation de services d'une immobilisation corporelle peut être amélioré lorsqu'il y a :

- une augmentation du potentiel de service estimé antérieurement;
- une réduction considérable des frais de fonctionnement de l'immobilisation corporelle en raison d'une augmentation de l'efficacité;
- une prolongation de la durée de vie utile de l'immobilisation corporelle;
- une amélioration de la qualité de la production physique.

.92 Une dépense doit répondre à l'un des critères susmentionnés pour être considérée comme une amélioration. Sinon, la dépense est imputée comme une dépense d'entretien de l'immobilisation durant l'exercice en cours.

.93 La définition et la description des types de dépenses considérés comme des améliorations nécessiteront des instructions supplémentaires. Les annexes E et F fournissent des directives supplémentaires pour aider à la classification des coûts.

Frais de fonctionnement

.94 Les **frais de fonctionnement** ne sont pas capitalisés; ils sont imputés à mesure qu'ils sont engagés. Les frais de fonctionnement comprennent habituellement les dépenses d'entretien, les réparations ainsi que le remplacement de pièces ou de composantes.

Entretien

.95 Les **dépenses d'entretien** sont engagées pour établir ou maintenir le potentiel de service prédéterminé d'une immobilisation corporelle jusqu'à la fin de sa durée de vie utile originale. Ces dépenses n'améliorent pas la fonctionnalité, la capacité, la facilité d'utilisation ni l'efficacité de l'immobilisation corporelle. Ces coûts devraient être imputés comme des dépenses durant l'exercice où ils sont engagés.

.96 Les **dépenses d'entretien** sont des coûts engagés pour maintenir l'état de l'immobilisation en conformité avec la norme d'exploitation prévue. Ces dépenses sont généralement engagées de façon plus ou moins continue.

.97 Les coûts qui sont engagés sans prolonger la durée de vie utile estimée antérieurement, la capacité de service ou la qualité de la production physique sont imputés à mesure qu'ils sont engagés.

Réparations

.98 Les **réparations** sont des coûts qui visent à rétablir la capacité de production physique prévue à l'origine d'une immobilisation corporelle ou le potentiel de service après des dégâts, un accident ou une utilisation prolongée.

.99 Le rétablissement d'une immobilisation à sa capacité originale prévue ne constitue pas une augmentation de son potentiel de service. Par conséquent, les coûts de réparation sont imputés à mesure qu'ils sont engagés.

Remplacements

- .100 Les **remplacements** consistent à enlever des parties constituantes et à les remplacer par une nouvelle pièce ou composante essentiellement du même type et offrant le même rendement.
- .101 Si le remplacement d'une composante se traduit par une amélioration du potentiel de service de l'intégralité de la propriété, le remplacement est considéré comme une amélioration et les coûts en sont capitalisés. Les améliorations du potentiel de service sont possibles uniquement lorsque les remplacements :
- prolongent la durée de vie de la propriété dans son ensemble;
 - augmentent la capacité ou l'utilisation de la propriété;
 - améliorent la qualité de la propriété de sorte à faire passer celle-ci à une catégorie de bâtiments supérieure;
 - améliorent l'efficacité globale du fonctionnement de la propriété.
- .102 L'annexe F fournit des conseils pour aider à la classification des coûts liés aux immobilisations corporelles des conseils et des administrations scolaires.

Capitalisation des immobilisations corporelles

- .103 Les immobilisations corporelles qui satisfont aux critères de capitalisation et dont la valeur est égale ou supérieure à la valeur monétaire fixée dans l'annexe B doivent être comptabilisées.
- .104 Les immobilisations corporelles qui satisfont aux critères de capitalisation mais dont la valeur monétaire est inférieure au seuil de capitalisation fixé dans l'annexe B doivent être imputés à mesure qu'ils sont engagés (à l'exception de certaines immobilisations corporelles tel qu'indiqué dans l'annexe C).
- .105 Les coûts d'améliorations individuels peuvent être inférieurs au seuil fixé pour la catégorie des immobilisations corporelles. Toutefois, ces coûts doivent être capitalisés lorsqu'ils font partie ou correspondent à des phases d'un important projet d'amélioration qui peut s'étendre sur plus d'un exercice et lorsque le total de ces coûts est supérieur au seuil de capitalisation fixé pour la catégorie des immobilisations corporelles.

Amortissement

Général

- .106 L'amortissement est la répartition des coûts d'une immobilisation corporelle à laquelle on déduit la valeur résiduelle estimative au cours de la durée de vie utile de l'immobilisation corporelle.
- .107 Dans la plupart des cas, la valeur résiduelle des immobilisations corporelles des conseils sera négligeable puisque l'on s'attend à ce que les conseils scolaires utilisent l'immobilisation durant sa durée de vie utile estimative dans l'exécution ordinaire des opérations. Lorsque la valeur résiduelle d'une immobilisation corporelle est considérable, elle doit être pondérée dans le calcul de l'amortissement.
- .108 L'amortissement doit être comptabilisé d'une manière logique et systématique appropriée à la nature de l'immobilisation et à son utilisation. L'amortissement devrait refléter le plus fidèlement possible l'amointrissement du potentiel de service de l'immobilisation corporelle au cours de sa durée de vie.
- .109 L'amortissement devrait débuter au moment où une immobilisation corporelle est terminée et prête à être utilisée.
- .110 Au minimum, la « règle de la demi année » devrait être appliquée à toutes les nouvelles immobilisations corporelles acquises au cours d'un exercice donné. En vertu de la « règle de la demi année », une période d'amortissement de six mois est enregistrée pour les immobilisations acquises au cours d'un exercice. Par conséquent, une immobilisation de 5 ans sera complètement amortie sur une période de 6 ans de la façon suivante :
 - Année 1 - demi-année
 - Année 2 - année complète
 - Année 3 - année complète
 - Année 4 - année complète
 - Année 5 - année complète
 - Année 6 - demi année (reste de l'année 1)
- .111 Afin d'obtenir un degré de précision plus haut, les conseils peuvent choisir d'appliquer l'amortissement au mois complet le plus prêt au lieu de la règle de la demi année tel que notée ci-dessus.
- .112 Les terrains ont une durée de vie illimitée et ne sont pas amortis.
- .113 Les frais d'aménagement relatifs aux terrains et dont la durée de vie est illimitée entrent dans la catégorie des biens fonciers et ne sont pas amortis.

Méthode d'amortissement

- .114 L'amortissement linéaire devrait être utilisé pour toutes les catégories d'immobilisations.
- .115 L'amortissement linéaire se traduit par l'imputation d'une charge constante qui reflète l'amoiandrissement du potentiel de service au fil du temps. L'amortissement est calculé en divisant le coût de l'immobilisation corporelle (défalcation faite de la valeur résiduelle, selon le cas) par le nombre d'années au cours desquelles on est censé l'utiliser (c.-à-d. la durée de vie utile estimative).
- .115a Veuillez consulter l'annexe L pour voir l'approche recommandé pour faire le calcul de la dépense d'amortissement. Si un conseil désire suivre une approche qui est plus précise, c'est permis.

Durée de vie utile des immobilisations et changements

- .116 La durée de vie utile est la période estimative pendant laquelle l'immobilisation corporelle est censée servir au gouvernement. La durée matérielle d'une immobilisation corporelle ne se limite pas nécessairement à sa durée de vie utile pour le gouvernement (SP 3150.05 (g)).
- .117 L'estimation de la durée de vie utile d'une immobilisation corporelle est un jugement fondé sur l'expérience qui devrait être appliqué uniformément. Les facteurs à prendre en compte dans l'estimation de la durée de vie utile d'une immobilisation comprennent:
 - l'utilisation prévue;
 - les effets de l'obsolescence technologique;
 - l'usure prévue due à l'usage ou à l'écoulement du temps;
 - le programme d'entretien;
 - les études portant sur des biens comparables mis hors service;
 - l'état actuel d'autres biens comparables (SP 3150.28).
- .118 Normalement, le potentiel de service d'une immobilisation corporelle est réalisé par l'utilisation de celle-ci. Toutefois, des facteurs comme l'obsolescence, une usure excessive ou d'autres événements pourraient diminuer considérablement le potentiel de service que devait fournir à l'origine l'immobilisation corporelle, d'après les estimations. Réciproquement, certains facteurs tels que des investissements importants en vue d'améliorer de façon considérable le potentiel de service estimatif peuvent prolonger ou non la durée de vie utile de celle-ci.
- .119 Par conséquent, l'estimation de la durée de vie utile de la fraction non amortie d'une immobilisation corporelle doit être révisée périodiquement et modifiée lorsque l'opportunité d'un changement peut être clairement établie (SP 3150.29). Comme

pratique générale, les conseils devraient faire la revue de la durée de vie utile de leurs immobilisations au moins une fois tous les cinq ans.

- .120 Les modifications apportées au reste de la durée de vie estimative peuvent être soit positives (prolongation de la durée de vie utile estimative) soit négatives (diminution de la durée de vie utile estimative).
- .121 En plus de la révision périodique de la durée de vie utile estimative, des événements significatifs, qui pourraient nécessiter une éventuelle révision de la durée de vie utile estimative d'une immobilisation corporelle, incluent les suivants :
- changement de la mesure dans laquelle l'immobilisation corporelle est utilisée;
 - changement de la manière dont l'immobilisation corporelle est utilisée;
 - une mise hors service de l'immobilisation corporelle pendant une période prolongée;
 - dommage matériel;
 - progrès technologiques importants;
 - changement dans la demande pour les services dont l'immobilisation corporelle permet la prestation;
 - changement d'ordre juridique ou environnemental qui a une incidence sur la durée pendant laquelle l'immobilisation corporelle peut être utilisée (SP 3150.30).
- .122 Les conseils sont tenus d'utiliser la méthode suivante dans l'application de SP 3150.29 sur les immeubles. Les conseils devront réviser la durée de vie estimative des bâtiments :
- périodiquement;
 - lorsqu'un événement significatif survient (voir l'alinéa .121)

Modification positive de la durée de vie résiduelle

- .123 Les événements suivants doivent être considérés comme des faits importants qui forcent les conseils scolaires à réviser la durée de vie estimative des bâtiments :
- lorsque l'une des principales composantes du bâtiment est remplacée (toit, fenêtres, CVC, etc.);
 - lorsque des ajouts ou des reconfigurations sont faits à une immobilisation;
 - lorsque l'on investit dans un bâtiment dont la durée de vie résiduelle est égale ou inférieure à 10 ans.
- .124 Le facteur suivant doit être pris en compte dans la révision de la durée de vie estimative :

Le remplacement d'une composante majeure, l'ajout, le réaménagement ou l'investissement important vous permettront-ils d'utiliser le bâtiment plus longtemps que sa durée de vie utile estimative?

Modification négative de la durée de vie résiduelle

- .125 Les événements suivants doivent être considérés comme des faits importants qui forcent les conseils scolaires à réviser la durée de vie estimative des bâtiments :
- lors de la fermeture d'une école
 - lorsque le bâtiment a subi des dommages matériels considérables (p. ex. inondation, tempête, etc.)
 - lorsqu'une école qualifie pour la subvention 'Prohibitif à la réparation'

- .126 Le facteur suivant doit être pris en compte dans la révision de la durée de vie estimative :

L'événement survenu (la fermeture de l'école ou les dommages matériels matériels ou l'approbation de la subvention prohibitif à la réparation) a-t-il eu des conséquences négatives sur la manière dont vous utiliserez l'immobilisation ainsi que sur sa durée de vie?

- .127 La révision de la durée de vie utile estimative devrait être effectuée en collaboration avec les vérificateurs externes des conseils. Le conseil est tenu de documenter l'argument à l'appui de la décision consistant à modifier les estimations de la durée de vie utile d'une immobilisation corporelle.
- .128 Consultez l'annexe G pour obtenir un exemple qui forcerait le conseil à réviser la durée de vie utile d'une immobilisation.

Moins-values

- .129 Par **moins-value des immobilisations**, on entend la dépréciation de la valeur de l'immobilisation, ce qui signifie que celle-ci ne peut plus contribuer à la capacité du conseil de fournir des services au niveau prévu antérieurement et que cette réduction de la valeur est permanente. Parmi les conditions qui peuvent indiquer que les avantages économiques futurs rattachés à une immobilisation corporelle ont été réduits et que la constatation d'une moins-value est appropriée, on trouve les suivantes :
- changement dans le degré d'utilisation de l'immobilisation (ex. reçu des fonds sous la subvention prohibitif à la réparation);
 - changement dans le mode d'utilisation de l'immobilisation;

- progrès technologiques importants;
- dommage matériel;
- mise hors service de l'immobilisation;
- diminution ou disparition du besoin de services que l'immobilisation permet de satisfaire;
- décision de mettre fin à la construction de l'immobilisation avant qu'elle ne soit terminée, utilisable ou vendable;
- changement d'ordre juridique ou environnemental qui a une incidence sur la mesure dans laquelle l'immobilisation corporelle peut être utilisée. (SP 3150.34)

La persistance de l'une ou l'autre de ces conditions pendant plusieurs années successives augmente la probabilité que la constatation d'une moins-value s'impose, sauf preuve convaincante du contraire.

Si une immobilisation subit des dommages matériels et que le conseil n'a plus l'intention d'utiliser le bâtiment, le coût du bâtiment ainsi que le montant correspondant à son amortissement cumulé doivent être rayés des livres comptables.

- .130 Les conseils doivent pouvoir démontrer que la réduction du potentiel de service de l'immobilisation corporelle est permanente et qu'une estimation raisonnable du montant de la dégradation peut être fournie.
- .131 Dans le cas de la fermeture d'une école, il est nécessaire d'évaluer si l'école contribue à la capacité du conseil de fournir des services. Dans les situations où des écoles fermées continuent de fournir des services après leur fermeture (par exemple, en tant que bâtiments administratifs), l'immobilisation devrait continuer à faire partie de la catégorie d'immobilisations appropriée. Dans les situations où les écoles sont « mises en veilleuse » et qu'on n'a pas l'intention de les rouvrir, l'immobilisation devrait être transférée à la catégorie d'immobilisations mises hors service de façon permanente (IMHSFP), telle que définie au paragraphe .157.
- .132 Si une immobilisation corporelle est mise hors service de façon permanente puis remise en service, les conseils ne devraient pas « réévaluer » sa valeur comptable. Seules les améliorations qui ont été apportées pour remettre en service l'immobilisation devraient être ajoutées à la valeur comptable.
- .133 Si une immobilisation corporelle est mise hors service temporairement, l'amortissement devrait se poursuivre. La durée de vie utile estimative de l'immobilisation corporelle ne devrait pas être modifiée en raison du caractère temporaire de la mise hors service de l'immobilisation corporelle. Une fois que le conseil a décidé comment réutiliser l'immobilisation corporelle, la durée de vie utile estimative de l'immobilisation corporelle sera révisée et l'amortissement sera fondé sur la nouvelle utilisation future de l'immobilisation corporelle.
- .134 Il est impossible d'inverser une moins-value, et elle devrait donc uniquement être enregistrée après consultation des vérificateurs externes du conseil ou de l'administration scolaire, une fois que le statut de l'immobilisation a été finalisé. Le conseil ou l'administration scolaire est tenu de documenter l'argument appuyant la

déévaluation d'une immobilisation.

- .135 Consultez l'annexe G pour obtenir un exemple qui forcerait le conseil à réduire la valeur d'une immobilisation.

Établissement des soldes d'ouverture

- .136 Une des étapes importantes de la transition vers la capitalisation des immobilisations corporelles est l'établissement des soldes d'ouverture au moment de sa mise en œuvre. L'alinéa SP 3150.46 donne des directives aux administrations sur la façon d'enregistrer les immobilisations corporelles dans leur système comptable, conformément à SP 3150, donc le **coût d'origine** effectif ou estimatif des immobilisations corporelles, leur durée de vie utile estimative et leur amortissement cumulé.
- .137 L'alinéa .47 de cette section du guide mentionne également que lorsque le gouvernement ne dispose pas de documents comptables sur le coût historique de ses immobilisations corporelles, il lui faut utiliser d'autres méthodes pour estimer le coût et l'amortissement cumulé des immobilisations. Le gouvernement doit appliquer la même méthode d'évaluation à toutes les immobilisations corporelles pour lesquelles il n'a pas de documents comptables, sauf lorsqu'il peut être établi qu'une méthode différente fournirait une estimation plus exacte du coût pour un type particulier d'immobilisation corporelle.
- .138 Le Ministère fournit désormais aux conseils de l'aide à propos de cette caractéristique des terrains et des bâtiments. Le Ministère a utilisé un outil appelé le Calculateur de la valeur comptable et a établi les valeurs brutes comptables, l'amortissement cumulé et la durée de vie résiduelle des terrains et des bâtiments achetés en date du 31 mars 2005. Le Ministère tiendra un historique de ces immobilisations jusqu'à ce que les conseils mettent en œuvre la capitalisation de leurs immobilisations.
- .139 Dans le cas des autres catégories d'immobilisations, les conseils devront procéder à l'examen de leurs états financiers antérieurs et des autres documents justificatifs afin de déterminer le montant des achats par année scolaire qui aurait du être capitalisé. Les soldes seront exigés d'ici le 1^{er} septembre 2008.
- .140 L'annexe J propose aux conseils différentes méthodes pour établir leurs soldes d'ouverture. Les conseils peuvent utiliser des méthodes plus efficaces pour déterminer les soldes d'ouverture selon les pratiques qu'ils ont élaborées et les circonstances particulières. Le Ministère invite les conseils à revoir leur méthode d'établissement des soldes d'ouverture avec leurs vérificateurs externes afin de s'assurer qu'ils soient conformes avec la marche à suivre utilisée.
- .141 Les conseils doivent s'assurer de détenir les documents justificatifs utilisés pour établir les soldes d'ouverture aux fins de vérification externe.

- .142 Les conseils devront apporter des ajustements à certains comptes à la suite de l'établissement des soldes d'ouverture.
- .143 Les conseils ont pour objectif de comptabiliser les immobilisations corporelles dans les comptes de capital comme si la capitalisation et l'amortissement avaient débuté au moment de l'acquisition de l'immobilisation respective.
- .144 La prémisse qui sous-tend l'amortissement est la répartition du coût des immobilisations corporelles respectives au cours de leur durée de vie utile. Les durées de vie utile et les taux indiqués ultérieurement dans ce document doivent donc être appliqués aux immobilisations corporelles respectives.
- .145 Par conséquent, il est essentiel de connaître la date de l'acquisition. On calcule ensuite l'amortissement à partir de cette date jusqu'à la date d'aujourd'hui; ce montant représente l'amortissement cumulé. Ce montant est ensuite inscrit dans une catégorie d'immobilisations de l'état de la situation financière comme une déduction de la valeur de l'immobilisation corporelle. Le chapitre SP 3150 du Manuel exige que de tels renseignements soient présentés pour toutes les principales catégories d'immobilisations corporelles.
- .146 Dans l'état de la situation financière, l'amortissement de l'année en cours sera présenté dans le poste des charges.
- .147 Consultez l'annexe K pour obtenir un exemple sur la façon d'établir les soldes d'ouverture dans la catégorie de mobilier.

Désaffectations et sorties du patrimoine (aliénations) des immobilisations corporelles

- .148 Cette section du guide ne s'applique habituellement pas aux immobilisations comptabilisées selon la méthode d'attribution des coûts par groupe.
- .149 La **désaffectation** d'une immobilisation peut survenir pour les raisons suivantes :
- remplacement d'un bâtiment, d'une structure, d'une installation ou de composantes identifiés antérieurement;
 - élimination ou démolition d'un bâtiment, d'une structure, d'une installation ou de composantes identifiés antérieurement;
 - vente ou transfert, à une partie en dehors du périmètre comptable du gouvernement, du droit de propriété d'un bâtiment, d'une structure, d'une installation ou de composantes identifiées antérieurement; ou,

- abandon d'un bâtiment, d'une structure, d'une installation ou de composantes identifiés antérieurement.
- .150 Lorsqu'une immobilisation est **remplacée**, le coût de l'élimination de l'ancienne immobilisation est considéré comme un coût d'installation ou de construction de la nouvelle immobilisation qui la remplace. Le produit de l'élimination de l'immobilisation (s'il y a lieu) ne devrait **pas** être déduit du coût de l'élimination, le cas échéant. La valeur comptable brute ainsi que l'amortissement cumulé de l'ancienne immobilisation doit être éliminée des comptes de l'immobilisation.
- .151 Lorsqu'une immobilisation **est éliminée ou démolie sans être remplacée**, la valeur comptable brute ainsi que l'amortissement cumulé de l'immobilisation devrait être éliminée des comptes de l'immobilisation. Les coûts d'élimination d'une immobilisation doivent être déduits du produit de l'élimination ou de la démolition (s'il y a lieu).
- .152 Lorsqu'une immobilisation est **vendue ou transférée**, la valeur comptable brute ainsi que l'amortissement cumulé de l'immobilisation devrait être enlevée des comptes de l'immobilisation. Le produit de la vente (s'il y a lieu) doit être défalqué des coûts liés à la vente
- .153 Lorsqu'une immobilisation corporelle est **abandonnée**, la valeur comptable brute ainsi que l'amortissement cumulé de l'immobilisation devrait être éliminée dans les comptes de l'immobilisation. Les coûts de l'abandon devraient être enregistrés et toute perte qui en résulte doit être enregistrée comme une dépense durant l'année de la désaffectation.
- .154 Les conseils peuvent se défaire de propriétés composées à la fois de terrains et de bâtiments, en effectuant une vente ou un transfert unique en contrepartie d'un montant global. Le produit de la sortie du patrimoine de l'immobilisation devrait être attribué à chaque immobilisation corporelle d'après sa juste valeur marchande en comparaison avec la juste valeur de chacune des autres immobilisations corporelles dont on s'est défait dans la même opération.
- .155 Les coûts de sortie du patrimoine sont des coûts supplémentaires engagés qui sont essentiels pour procéder à l'élimination de l'immobilisation. Ces coûts sont dus directement à la décision d'éliminer l'immobilisation corporelle. Ces coûts incluent les suivants :
- commercialisation directe;
 - frais juridiques;
 - honoraires d'ingénieurs;
 - recherche de titre;
 - frais d'arpentage;
 - expertises;
 - frais de courtage;
 - commissions.
- .156 Par conséquent, les conseils devraient toujours déduire les coûts d'élimination du produit de l'élimination sauf si une immobilisation corporelle est remplacée tel qu'expliqué ci-dessus à l'alinéa .150.

Immobilisations mises hors service de façon permanente

- .157 Les **immobilisations mises hors service de façon permanente (IMHSFP)** comprennent les immobilisations corporelles qui sont mises hors service de façon permanente et qui ne contribuent plus à la capacité du conseil scolaire de fournir des services. On n'a aucunement l'intention de réutiliser cette immobilisation à l'avenir. Cette catégorie contient d'une sous-catégorie :

IMHSFP – Bâtiments

- .158 Si une immobilisation corporelle est mise hors service de façon permanente et n'est pas utilisée par le conseil, l'amortissement devrait prendre fin et sa valeur comptable devrait être enregistrée comme sa valeur résiduelle. La moins-value indique qu'une immobilisation corporelle ne contribue plus à la capacité du conseil de fournir des biens et des services.
- .159 Si une immobilisation corporelle est **temporairement** mise hors service, l'amortissement devrait se poursuivre. La durée de vie utile estimative de l'immobilisation corporelle ne devrait pas être modifiée en raison du caractère temporaire de la mise hors service de l'immobilisation corporelle. Une fois que le conseil a décidé comment réutiliser l'immobilisation corporelle, la durée de vie utile estimative de l'immobilisation corporelle sera révisée et l'amortissement sera fondé sur la nouvelle utilisation future de l'immobilisation corporelle.
- .160 Si, par la suite, cette immobilisation est remise en service, les conseils ne doivent pas « réévaluer » sa valeur comptable. Seules les améliorations qui ont été apportées pour remettre l'immobilisation en service devraient être ajoutées à la valeur comptable.

Acquisition d'immobilisations corporelles pour une valeur symbolique

- .161 Une immobilisation corporelle peut être offerte en tant que don ou par un tiers. Par exemple, un terrain peut être fourni par un autre conseil scolaire ou par une municipalité gratuitement ou en contrepartie d'une valeur symbolique.
- .162 Lorsqu'une immobilisation corporelle est acquise sans frais ou en contrepartie d'une valeur symbolique, le montant reconnu devrait être égal à sa juste valeur à la date de l'acquisition.

- .163 L'estimation de la juste valeur peut se faire sur la base de valeurs de marché ou de valeurs d'expertise. Lorsqu'il n'est pas possible de faire une estimation de la juste valeur, l'immobilisation corporelle est comptabilisée en contrepartie de la valeur symbolique.

Acquisition d'un groupement d'immobilisations corporelles dans le cadre d'un achat unique

- .164 Les conseils peuvent faire l'acquisition de propriétés se composant à la fois de terrains et de bâtiments en faisant un achat unique et en versant un montant global. Il faut attribuer, à chaque immobilisation corporelle, un prix d'achat basé sur sa juste valeur calculé en comparaison avec la juste valeur, au moment de l'acquisition, de chacune des autres immobilisations corporelles acquises durant la même transaction.
- .165 Si, au moment de l'acquisition, une partie de l'immobilisation corporelle acquise n'est pas utilisée, son coût et tout coût d'élimination, après soustraction de tout revenu estimatif, doit être attribué au titre de l'immobilisation corporelle restante qui sera utilisée. Par exemple, un conseil scolaire achète une propriété se composant à la fois d'un terrain et d'un bâtiment. Puis, le conseil scolaire démolit le bâtiment existant pour faciliter la construction d'un nouveau bâtiment. Le prix d'achat attribué au bâtiment et le coût de démolition connexe doivent être capitalisés et attribués au titre du coût du terrain.

Rapports financiers de tiers

- .166 La comptabilisation des apports financiers faits par des tiers aux coûts d'acquisition, de développement, de mise en valeur et de construction d'immobilisations corporelles précises doit être déterminée d'après les circonstances individuelles et les modalités et conditions de l'arrangement conclu entre le conseil scolaire et le tiers à l'origine des apports.
- .167 Lorsque le conseil scolaire reçoit des apports financiers de l'extérieur qui ont pour but de couvrir une partie ou la totalité des coûts d'acquisition, de développement, de mise en valeur et de construction d'immobilisations corporelles précises appartenant au conseil scolaire, le coût des immobilisations corporelles est enregistré à sa valeur brute. Les apports ne peuvent pas être défalqués du coût de ces immobilisations corporelles.

Conventions comptables

- .168 Les **conventions comptables** comprennent les principes comptables spécifiques et les méthodes qui permettent de les appliquer afin de préparer les conseils à présenter leurs états financiers.
- .169 Les conseils seront tenus d'élaborer des conventions comptables en matière de déclaration et de comptabilisation des immobilisations corporelles.
- .170 Ces conventions comptables **doivent** être conformes aux politiques mandatées par le ministère de l'Éducation et exposées dans le présent document, sauf si l'adoption de ces conventions entraîne la divulgation d'une information erronée dans les états financiers des conseils.
- .171 Selon l'alinéa SP 3150.17, les frais financiers directement rattachés à l'acquisition, à la construction ou au développement d'une immobilisation sur une période de temps, par exemple les intérêts débiteurs, peuvent être inscrits à l'actif lorsque le gouvernement a pour politique de capitaliser ces intérêts. À l'alinéa .71 du présent document, le Ministère a décidé de capitaliser les intérêts débiteurs; vous devrez donc les inclure dans vos conventions comptables.
- .172 Lorsque les conventions comptables ne sont pas établies par le ministère de l'Éducation, les conseils sont tenus d'en élaborer.
- .173 Lorsque les conventions comptables des conseils diffèrent des directives du Ministère, les conseils doivent s'assurer d'appliquer les conventions comptables de façon uniforme à chaque exercice.
- .174 Lorsqu'un conseil décide de changer une convention comptable après l'avoir appliquée dans le passé, un rajustement rétroactif doit être calculé. Cette situation implique la détermination de l'effet du résultat sur l'exercice antérieur concerné.
- .175 Les états financiers de tous les exercices antérieurs présentés à des fins comparatives devraient être retraités pour tenir compte de la nouvelle convention comptable. Les conseils devront également rédiger une note expliquant les répercussions de la modification des conventions comptables sur leurs états financiers.

Gestion des immobilisations corporelles et contrôles internes

- .176 Les immobilisations corporelles doivent être correctement inscrites dans les livres comptables des conseils et sauvegardées de façon sécuritaire. Les conseils doivent donc s'assurer que les immobilisations corporelles soient :
 - correctement inscrites au moment de l'acquisition,

- sauvegardées et comptabilisées durant la période où elles ont été détenues et utilisées par le conseil;
- correctement inscrites au moment de leur disposition (ou de leur disposition présumée).

.177 Les conseils devraient élaborer des **politiques et des procédures** afin de s'assurer que les comptes d'immobilisations corporelles (y compris les montants reportés des exercices antérieurs) soient présentés fidèlement et représentent les immobilisations détenues et utilisées régulièrement par le conseil.

Acquisition

.178 Les conseils devraient posséder une déclaration écrite des politiques qui fait autorité et qui distingue les dépenses en capital et les dépenses d'exploitation. Un minimum en dollars sera habituellement établi pour la capitalisation; toute dépense d'un montant moins élevé est automatiquement facturée au compte des recettes courantes.

.179 Les conseils devraient établir des procédures en matière d'immobilisations corporelles. Ces procédures devraient se traduire par des soldes exacts et actualisés pour toutes les catégories d'immobilisations corporelles et tous les soldes des constructions en cours à la fin de l'exercice.

.180 Les conseils devraient élaborer une politique exigeant que tous les achats d'immobilisations corporelles soient réalisés par le service des achats (s'il y a lieu) ou un autre service désigné lorsqu'il n'existe aucun service des achats; ces services seront soumis à des normes conventionnelles de référence en ce qui concerne la réception, l'inspection et le paiement.

.181 Les achats d'immobilisations corporelles devraient nécessiter l'approbation d'un responsable compétent afin d'assurer un traitement comptable précis.

Sauvegarde

.182 Les livres comptables des conseils devraient refléter fidèlement le dénombrement des immobilisations corporelles (pour les immobilisations faisant l'objet d'un suivi individuel); un dénombrement périodique des immobilisations corporelles peut procurer la garantie nécessaire.

.183 Lorsque les immobilisations ne font pas l'objet d'un suivi individuel (c.-à-d. le mobilier, l'équipement de 5 et de 10 ans, le matériel et logiciels informatiques), les conseils doivent s'assurer que l'accès physique aux immobilisations corporelles est contrôlé par le personnel autorisé et régi par des politiques et des procédures afin de gérer les risques de perte.

Dispositions

- .184 Les conseils devraient avoir des politiques et des procédures régissant la disposition des immobilisations corporelles afin de s'assurer que les données adéquates soient enregistrées dans les livres comptables des conseils.
- .185 Les conseils sont tenus d'enregistrer la disposition « présumée » des immobilisations corporelles comptabilisées selon la méthode d'attribution des coûts par groupe.
- .186 Les conseils devraient avoir des politiques et des procédures permettant d'identifier tout dommage matériel causé aux immobilisations corporelles et d'assurer que les données adéquates soient enregistrées dans leurs livres comptables. Lorsqu'un dommage matériel implique des immobilisations corporelles comptabilisées selon la méthode d'attribution des coûts par groupe, des corrections doivent normalement être apportées à la valeur brute comptable et à l'amortissement cumulé des éléments mis en commun afin de s'assurer que les livres du conseil ne contiennent aucune inexactitude sur le plan matériel.

Considérations en matière de comptabilité et de vérification

- .187 Les conseils peuvent se préparer en s'assurant que tous les mécanismes sont en place pour faciliter la vérification des immobilisations corporelles. La préparation peut comprendre les étapes suivantes :
- contrôles appropriés des immobilisations corporelles :
 - attention particulière à la comptabilisation des ajouts, des dispositions et de l'amortissement;
 - séparation de la fonction comptable et de la garde des biens qui s'y rapportent;
 - un système d'autorisation exigeant l'approbation préalable de toutes les immobilisations corporelles, qu'elles soient achetées, louées ou construites.
 - procédures appropriées pour s'assurer que les **ajouts** relatifs aux immobilisations corporelles et aux nouveaux contrats de location acquisition soient inscrits correctement dans livres :
 - les conseils devraient disposer d'un grand livre auxiliaire dans lequel une section serait réservée à chacune des immobilisations entrant dans les catégories suivantes (celles qui font l'objet d'un suivi individuel);
 - tous les bâtiments à l'exception des structures non permanentes,
 - les terrains,
 - l'amélioration des terres,
 - toutes les catégories de véhicules,
 - l'équipement (15 ans).
 - d'une année à l'autre, les conseils sont tenus de fournir des données précises sur les ajouts, les dispositions présumées et tous les ajustements comptables de toutes les catégories comptabilisées selon la méthode d'attribution des coûts par groupe.

- procédures appropriées pour s'assurer que les **désaffectations et les dispositions** d'immobilisations corporelles survenues au cours de l'exercice ont été inscrites correctement dans les livres consacrés aux immobilisations corporelles et à l'amortissement cumulé.
- procédures appropriées pour s'assurer que la **charge d'amortissement** de l'exercice a été calculée selon des méthodes conformes à celles utilisées au cours de l'exercice précédent;
- procédures appropriées en matière d'examen analytique afin de s'assurer que la charge d'amortissement totale de l'exercice est raisonnable en comparaison avec les années précédentes et les frais de fonctionnement.
- procédures appropriées en matière d'examen analytique afin de s'assurer que les comptes de charges connexes sont raisonnables et ne contiennent aucun montant qui aurait dû être capitalisé;
- procédures appropriées afin de s'assurer que les comptes d'immobilisations corporelles (y compris les montants reportés des exercices antérieurs) sont présentés fidèlement et représentent les immobilisations détenues et utilisées régulièrement par le conseil;
- procédures appropriées pour s'assurer que les amortissements cumulés sont raisonnables par rapport à la durée de vie estimative des immobilisations corporelles.

Présentation des états financiers et d'informations par voie de notes

- .188 Lorsqu'on modifie une convention comptable pour se conformer à de nouvelles recommandations concernant la comptabilité dans le secteur public ou pour appliquer la première fois des recommandations concernant la comptabilité dans le secteur public, les nouvelles recommandations peuvent être appliquées prospectivement ou rétroactivement (SP 2120.13).
- .189 Il est attendu à ce que la plupart des Administrations locales adoptent les nouvelles dispositions du chapitre SP 3150 de façon rétroactive, avec redressement des données de tous les exercices antérieurs présentés pour fins de comparaison (Guide de comptabilisation et de présentation des immobilisations corporelles, avril 2007).
- .190 Lorsqu'une modification de convention comptable est appliquée rétroactivement, les chiffres de tous les états financiers d'exercices antérieurs fournis à des fins de comparaison doivent être redressés en fonction de la nouvelle convention comptable sur chaque exercice antérieur ne peut être déterminée au prix d'un effort raisonnable. Dans ce dernier cas, le solde d'ouverture du surplus ou déficit accumulé de l'exercice considéré ou d'un exercice antérieur approprié doit être redressé pour tenir compte de l'effet cumulatif de la modification sur les exercices précédents (SP 2120.17).
- .191 Pour chaque modification de convention comptable effectuée au cours de l'exercice, les

informations suivantes doivent être fournies :

- a) une description de la modification;
- b) l'incidence de la modification sur les états financiers de l'exercice; et
- c) le motif de la modification (SP 2120.18).

- .192 Lorsqu'une modification de convention comptable est appliquée rétroactivement avec redressement des chiffres des exercices antérieurs, on doit indiquer que les états financiers présentés pour les exercices antérieurs sont redressés et préciser également l'incidence de la modification sur les chiffres de ces exercices (SP 2120.19).
- .193 Selon SP 3150.40, les états financiers rédigés par les conseils devraient présenter l'information suivante pour chaque catégorie d'immobilisations et pour l'ensemble des immobilisations :
- a) le coût au début et à la fin de l'exercice;
 - b) les ajouts auxquels on a procédé au cours de l'exercice;
 - c) les dispositions auxquelles on a procédé au cours de l'exercice;
 - d) le montant des moins-values au cours de l'exercice;
 - e) l'amortissement des coûts des immobilisations corporelles au cours de l'exercice;
 - f) l'amortissement cumulé au début et à la fin de l'exercice;
 - g) la valeur comptable nette au début et à la fin de l'exercice.
- .194 Selon SP 3150.42, les états financiers doivent aussi fournir les informations suivantes sur les immobilisations corporelles :
- a) la méthode d'amortissement utilisée, y compris la période ou le taux d'amortissement, pour chaque grande catégorie d'immobilisations corporelles;
 - b) la valeur comptable nette des immobilisations corporelles qui ne font pas l'objet d'un amortissement, soit parce qu'elles sont en cours de construction, de développement ou de mise en valeur, soit parce qu'elles ont été mises hors service;
 - c) la nature et le montant des apports reçus sous forme d'immobilisations corporelles au cours de l'exercice et constatés dans les états financiers;
 - d) la nature et l'utilisation des immobilisations corporelles comptabilisées en contrepartie d'une valeur symbolique;
 - e) la nature des œuvres d'art et des trésors historiques détenus par le gouvernement;
 - f) le montant des intérêts capitalisés au cours de l'exercice.
- .195 Les conseils devront capitaliser les immobilisations corporelles dans leurs livres comptables à compter de l'année scolaire 2008-2009. Par conséquent, les deux alinéas précédents entreront en vigueur lors de l'année scolaire septembre 2008 à août 2009.
- .196 Comme la note d'orientation NOSP-7 entre en vigueur au cours de l'année scolaire 2007-2008 et que le Ministère n'exige pas une adoption précoce de cette mesure, aucune déclaration n'est exigée pour l'année scolaire 2006-2007.
- .197 Pour obtenir un aperçu de la façon de présenter l'information par voie de notes après la mise en œuvre de SP 3150, consultez l'annexe I.

Logiciel de gestion des immobilisations corporelles

- .198 Les conseils peuvent choisir un logiciel de gestion des immobilisations corporelles qui répondra à leurs exigences en matière de rapport efficace et efficient sur les immobilisations corporelles. Le logiciel peut être aussi élaboré qu'un module d'immobilisations corporelles incorporé dans votre système de comptabilité actuel, qu'un outil de gestion des immobilisations corporelles en vente libre, ou que le chiffrier électronique Excel.
- .199 Pour les conseils qui choisissent d'utiliser une application logicielle informatisée pour les immobilisations corporelles, il serait avisé que l'application puisse calculer le montant d'amortissement à divers moments de l'année. Au minimum, l'amortissement doit être calculé deux fois par année, soit le 31 mars et le 31 août.

Immobilisations corporelles louées

Définitions

- .200 **Contrat de location (ou bail)** : convention par laquelle le bailleur (ou locateur) cède au preneur (ou locataire), habituellement pour une période déterminée, le droit d'utiliser une immobilisation corporelle, moyennant le versement d'un loyer (NOSP-2, Glossaire).
- .201 **Preneur** (ou locataire) : conseil qui loue l'immobilisation du propriétaire.
- .202 **Bailleur** (ou locateur) : conseil qui loue l'immobilisation à un autre conseil, aussi appelé le propriétaire.
- .203 **Contrat de location exploitation** : type de location dans lequel le bailleur conserve la quasi-totalité des avantages et des risques inhérents à la propriété. Les baux qui ne correspondent pas à la définition d'un contrat de location – acquisition sont des contrats de location – exploitation aux fins de comptabilité.
- .204 **Contrat de location acquisition** : actif non financier ayant une existence matérielle, dont la durée de vie utile s'étend au-delà d'un exercice, et qui est détenu par un conseil en vertu d'un contrat de location (ou bail) afin d'être utilisé de façon durable pour la production ou la fourniture de biens ou de services. En vertu des conditions du contrat de location, la quasi-totalité des avantages et des risques inhérents à la propriété sont, en substance, transférés au conseil, mais pas nécessairement le droit de propriété
- .205 **Durée économique du bien loué** : durée estimative pendant laquelle on prévoit que, moyennant des réparations normales et un entretien normal, il demeurera avantageux sur le plan économique pour les usagers du bien loué de l'utiliser aux fins prévues à la

date d'entrée en vigueur du bail. Cette durée est indépendante de la durée du bail (NOSP-2, Glossaire).

- .206 **Option d'achat à prix de faveur** : disposition contractuelle conférant au preneur l'option d'acheter le bien loué à un prix suffisamment inférieur à la juste valeur prévisible du bien à la date fixée pour l'exercice de l'option pour que, à la date d'entrée en vigueur du bail, il paraisse raisonnablement assuré (c.-à-d. que le prix d'achat indiqué dans l'option d'achat à prix de faveur est tellement attrayant) que le preneur se prévautra de ce droit d'achat.
- .207 **Date d'entrée en vigueur du bail** : la première des deux dates suivantes : la date de la signature du bail, ou la date de la signature par les parties d'un engagement qui couvre les éléments essentiels de ce bail (c'est de cette date que l'on tient compte pour déterminer le classement du contrat de location) (NOSP-2, Glossaire).
- .208 **Taux différentiel d'emprunt** : à la date d'entrée en vigueur du contrat de location, taux d'emprunt auquel le conseil serait assujéti s'il devait emprunter les fonds nécessaires, sur une période similaire à celle de la durée du bail, pour acheter le bien loué.
- .209 **Taux d'intérêt implicite du bail** : taux d'actualisation qu'il faut utiliser, à la date d'entrée en vigueur du bail, pour que la valeur actualisée globale :
- des paiements minimums, au sens du bailleur, exigibles au titre de la location, abstraction faite de la partie des paiements qui correspond aux frais accessoires pris en charge par le bailleur et au profit réalisé le cas échéant sur ces frais, d'une part
 - de la valeur résiduelle non garantie qui revient au bailleur, d'autre part; soit égale à la juste valeur du bien loué, pour le bailleur, à la date d'entrée en vigueur du bail (NOSP-2, Glossaire). Ce taux implicite peut être inconnu du preneur. Le cas échéant, on peut utiliser le taux différentiel d'emprunt.
- .210 **Paiements minimums exigibles au titre de la location** : paiements minimums que le preneur doit verser ou qui sont exigibles en ce qui concerne le bien loué.
- .211 **Frais accessoires** : frais liés à l'utilisation de l'immobilisation corporelle louée (par exemple, assurances, entretien et impôts fonciers) (NOSP-2, Glossaire). Si le bailleur est chargé du paiement de ces « coûts inhérents à la propriété », une partie de chacun des paiements de location qui représente les frais accessoires doit être exclue du calcul de la valeur actualisée du paiement minimum exigible au titre de la location. Toutefois, dans la plupart des cas, les contrats de location précisent que ces frais doivent être payés par le preneur, et il n'est donc pas nécessaire de modifier le calcul de la valeur actualisée en raison des frais accessoires.
- .212 **Juste valeur** : montant de la contrepartie dont conviendraient des parties compétentes agissant en toute liberté dans des conditions de concurrence normale (NOSP-2, Glossaire).
- .213 **Valeur résiduelle** : juste valeur prévisible de l'immobilisation louée à la fin du contrat de location. Le bailleur transfère souvent le risque de perte au preneur, par l'entremise d'une garantie de valeur résiduelle. Le montant de la valeur résiduelle garantie est :
- le montant déterminé que le bailleur peut exiger du preneur pour acheter

- l'immobilisation;
- le montant de la réalisation du bien garantie par le preneur.

.214 **Améliorations locatives** (terrain ou bâtiment) : améliorations apportées à une immobilisation louée. Les améliorations sont des frais occasionnés par l'altération ou la modernisation d'une immobilisation, qui prolonge de façon appréciable la durée utile de cette dernière, ou en améliore la fonctionnalité.

Catégories d'immobilisations corporelles louées

- .215 **Contrats de location acquisition (bâtiments)** : comprend les bâtiments, de même que les améliorations apportées à ceux-ci, visés par un contrat de location – acquisition dont le seuil de capitalisation s'élève à 10 000 \$ ou plus.
- .216 **Contrats de location acquisition (terrains)** : comprend l'immobilisation corporelle foncière, de même que les améliorations apportées à celle-ci, visée par un contrat de location acquisition dont le seuil de capitalisation s'élève à 10 000 \$ ou plus. (nota : cette classe d'immobilisation est rare. On pense par exemple à un bail à perpétuité).
- .217 **Contrats de location acquisition (autre)** : comprend d'autres immobilisations corporelles visées par un contrat de location acquisition, dont le seuil de capitalisation s'élève à 5 000 \$ ou plus. On pense par exemple à la location de photocopieurs, de véhicules, etc.
- .218 **Améliorations locatives (bâtiments)** : comprend les améliorations apportées aux bâtiments visés par un contrat de location exploitation de nature durable (plus d'un an) ou l'amélioration locative est égal ou supérieur à 10 000 \$.
- .219 **Améliorations locatives (terrains)** : comprend les améliorations apportées aux terrains visés par un contrat de location – exploitation de nature durable (plus d'un an) ou l'amélioration locative est égal ou supérieur à 10 000 \$.
- .220 **Améliorations locatives (autre)** : comprend les améliorations apportées dans le cadre de contrats de location – exploitation (autres qu'aux bâtiments et au terrain) de nature durable (plus d'un an) ou l'amélioration locative est égal ou supérieur à 5 000 \$.

Application

- .221 Le coût des immobilisations corporelles louées est déterminé selon la Note du secteur public NOSP-2 « Immobilisations corporelles louées » et NOSP-5, « Opérations de cession-bail ».
- .222 Il faut examiner tous les contrats de location pour déterminer s'ils font partie de la catégorie des contrats de location acquisition ou de location exploitation.

Contrats de location exploitation

- .223 Les immobilisations visées par un contrat de location exploitation ne sont pas déclarées dans le bilan d'un conseil. Les paiements de location sont imputés au moment où ils sont effectués (par exemple, un conseil conclut un contrat de location – exploitation pour offrir de la formation continue ou des cours d'anglais langue seconde).

Contrats de location acquisition

- .224 En vertu des conditions du contrat de location, la quasi-totalité des avantages et des risques inhérents à la propriété est transférée au conseil.
- .225 Il est nécessaire d'étudier la nature de l'ensemble de la transaction pour déterminer le moment où la quasi-totalité des avantages et des risques inhérents à la propriété est transférée au conseil. Du point de vue d'un conseil, on peut considérer que les **avantages et les risques inhérents à la propriété** lui sont transférés lorsque, à la date d'entrée en vigueur du bail, au moins l'une des conditions suivantes est remplie :
- Il existe une assurance raisonnable que le conseil accédera à la propriété du bien loué au terme de la durée du bail (NOSP-2) (le bail prévoit que la propriété du bien loué sera cédée au conseil au terme de la durée du bail ou il comporte une option d'achat à prix de faveur).
 - La durée du bail est telle que le conseil jouira de la quasi-totalité des avantages économiques que l'on prévoit pouvoir tirer de l'utilisation du bien au cours de sa durée de vie (NOSP-2). On s'attend normalement à ce que le conseil retire la quasi-totalité des avantages économiques relatifs au bien loué lorsque le bail couvre une proportion considérable (habituellement 75 p. 100 ou plus) de la durée économique du bien.
 - Le bailleur est assuré, en raison du bail, de récupérer le capital investi dans le bien loué et de gagner un rendement sur cet investissement. Cette condition est remplie si, au début de la durée du bail, la valeur actualisée des paiements minimums exigibles au titre de la location représente la quasi-totalité (habituellement 90 p. 100 ou plus) de la juste valeur du bien loué à la date d'entrée en vigueur du bail (NOSP-2).
- .226 Pour déterminer la catégorie d'un contrat de location, les tests numériques ci-dessus ne doivent pas être appliqués de façon mécanique. De plus, il faut étudier et tenir compte d'autres conditions du contrat de location pour déterminer si une grande portion des avantages et des risques inhérents à la propriété est transférée au preneur.
- .227 Voici d'autres points à examiner sur le plan qualitatif :
- L'immobilisation louée peut-elle avoir une autre utilisation?
 - L'immobilisation louée sera-t-elle utilisée pour la prestation d'un service essentiel?
 - Le conseil apporte-t-il une aide financière significative pour le financement du coût de l'acquisition ou de la construction de l'immobilisation qu'il louera?
 - Le conseil exerce-t-il un degré de contrôle significatif sur la capacité non utilisée

de l'immobilisation louée?

- Le conseil assume-t-il un risque résiduel, ou bénéficiera-t-il d'un avantage résiduel, lié à la propriété de l'immobilisation?
- La responsabilité du fonctionnement ou de la disponibilité ainsi que de l'entretien de l'immobilisation incombe-t-elle au conseil?
- Le bail contient-il des dispositions relativement à des augmentations futures significatives des coûts, qui seront assumées par le conseil?
- Le conseil assume-t-il les répercussions financières associées à des dépassements de coûts et de temps quant à la construction de l'immobilisation louée?
- Le conseil est-il tenu de payer pour des extrants ou une capacité, qu'il en ait besoin ou non?
- Le conseil assume-t-il les risques liés à l'obsolescence, à la responsabilité environnementale ou aux dommages non assurés de l'immobilisation louée?

.228 Lorsque l'on a déterminé qu'il s'agit d'un contrat de location – acquisition, un montant égal à la valeur actualisée du paiement minimum exigible au titre de la location au cours de la durée du bail doit être inscrit comme immobilisations corporelles.

.229 Si le contrat de location contient une option d'achat à prix de faveur, seuls les paiements minimums exigibles au titre de la location au cours de la durée du bail et le montant indiqué dans l'option d'achat à prix de faveur doivent être inclus dans le paiement minimum exigible au titre de la location. Autrement, le paiement minimum exigible au titre de la location comprend :

- les loyers minimums prévus pour la durée du bail;
- toute garantie de la valeur résiduelle du bien loué au terme de la durée du bail donnée par le conseil;
- toute pénalité exigée du conseil, advenant que celui-ci décide de ne pas renouveler ou de ne pas prolonger le contrat de location au terme de la durée du bail;
- les loyers supplémentaires qui peuvent faire l'objet d'une estimation raisonnable à la date d'entrée en vigueur du bail (par exemple les loyers qui sont fonction d'un niveau minimum d'utilisation pouvant faire l'objet d'une estimation).

.230 Le **taux d'intérêt** utilisé pour actualiser la valeur des paiements de location et calculer les futurs coûts d'intérêt est le taux différentiel d'emprunt le moins élevé à la date d'entrée en vigueur du contrat de location, et le taux d'intérêt implicite du bail.

.231 Les immobilisations corporelles acquises par l'entremise de contrats de location acquisition sont amorties sur les dépenses au cours de leur vie utile estimative, de la même manière que les immobilisations corporelles achetées ou construites.

Améliorations locatives

.232 Les améliorations locatives sont des améliorations apportées aux immobilisations

corporelles visées par des contrats de location – acquisition.

- .233 Pour qu'elle soit considérée comme une amélioration locative, la modification doit avoir au moins les quatre caractéristiques suivantes :
- a) les modifications doivent être apportées à des immobilisations louées;
 - b) le conseil preneur à bail doit financer les améliorations. Si les dépenses relèvent de la responsabilité du bailleur, celui-ci doit imputer les dépenses dans ses propres documents comptables;
 - c) les améliorations locatives devraient être durables et devraient procurer des avantages au conseil scolaire pendant une période prolongée (c'est-à-dire pendant au moins un an);
 - d) l'amélioration est cédée au bailleur à la fin du bail (c'est-à-dire qu'elle ne peut être séparée de la propriété louée).
- .234 Des exemples d'améliorations locatives qui devraient être capitalisées incluent les importantes améliorations au système électrique en réponse aux besoins liés à des systèmes informatiques, et l'installation de murs et de portes pour créer des bureaux permanents. Des exemples de modifications qui ne seraient pas capitalisées incluent les coûts de rénovation, comme la peinture et l'installation de tapis.
- .235 **Les améliorations apportées à une immobilisation visée par un contrat de location exploitation** en vertu duquel le droit de propriété n'est pas transféré au preneur à bail (c'est-à-dire que le contrat ne comporte pas une option d'achat à prix de faveur ou ne prévoit pas le transfert du droit de propriété de l'immobilisation) devraient être classées comme des améliorations locatives.
- .236 **Les améliorations apportées à une immobilisation visée par un contrat de location acquisition** qui prévoit le transfert du droit de propriété devraient être classées comme des améliorations de l'immobilisation. Le coût des améliorations doit être capitalisé comme faisant partie du coût de l'immobilisation, et amorti pendant la durée d'utilité de l'actif.

Présentation des états financiers et d'informations par voie de notes

- .237 Selon, la NOSP-2, les informations qui suivent doivent être présentées à l'égard des immobilisations corporelles louées du gouvernement :
- a) la valeur brute des immobilisations corporelles louées et l'amortissement cumulé s'y rapportant doivent être indiqués. Il peut être souhaitable de présenter les immobilisations corporelles louées et l'amortissement cumulé s'y rapportant par grandes catégories : terrains, bâtiments, matériel, etc.
 - b) Les passifs découlant des immobilisations corporelles louées doivent être présentés séparément des autres éléments de passif. Leurs caractéristiques, y compris les taux d'intérêt et les dates d'échéance, doivent faire l'objet d'une description distincte de celle des caractéristiques des autres éléments de passif à long terme. De plus, on doit indiquer les conditions prévues par les contrats de location, notamment les obligations

contractuelles futures, les options d'achat, les conditions de renouvellement et les éventualités, ainsi que les circonstances qui pourraient obliger ou amener le gouvernement à demeurer lié au bail.

- c) Le montant de l'amortissement des immobilisations corporelles louées pris en compte dans la détermination du surplus ou du déficit du gouvernement doit être présenté soit séparément, soit dans le montant global d'amortissements utilisés doivent également être mentionnés.
- d) La dépense ou la charge d'intérêts ayant trait aux passifs découlant des baux doit être présentée soit séparément, soit dans les intérêts sur la dette à long terme.

.238 La NOSP-2, indique aussi que le niveau de détail fournir par le gouvernement doit être compatible avec la nature très synthétique des états financiers condensés. Lorsqu'il décide du niveau de détail à fournir, le gouvernement doit considérer l'utilité de l'information pour les lecteurs qui veulent évaluer la nature des immobilisations corporelles louées ainsi que les coûts qui y sont rattachés. Le niveau d'information fournier tient compte également de la nature délicate de l'information au regard de la situation financière du gouvernement.

.239 Pour un exemple de ce que la présentation aurait l'air, veuillez voir l'annexe K.

ANNEXES

Annexe A – Attribution des coûts par groupe : exemple n° 1 à titre indicatif – Équipement (5 ans)

A.01 Objectif

Illustrer le fonctionnement de la méthode d’attribution des coûts par groupe ainsi que les écritures de journal qui seront fait par le conseil en 2008-09.

A.02 Détails de l’exemple

Les détails de cet exemple ne se retrouvent pas sur aucunes des autres annexes. Cet exemple est basé sur les assumptions qui suivent:

- Entre 2003-04 et 2007-08 le conseil a fait un investissement annuel dans cette classe immobilisations (équipement – 5 ans) de montants divers qui est représenté par les données dans la colonne valeur comptable brute (investissement).
- En 2008-2009, le conseil a dépensé 100 000 \$ pour l’acquisition de nouvel équipement appartenant à cette catégorie.

A.03 Application du concept ‘mise en commun’

- Puisque l’immobilisation réputée avoir été achetée en 2003-2004 est complètement amortie à la fin de l’exercice, elle est considérée comme éliminée, et la valeur brute comptable ainsi que l’amortissement cumulé sont ajustés.

Pooled Cost Approach - Illustrative Example - Equipment 5 yrs. Asset Class									
	Gross Book Value (Investment)	2003-04	2004-05	2005-06	2006-07	2007-08	Amortization Expense 2008-09	Accumulated Amortization at Aug 2009	NBV
2003-04	60,000	(6,000)	(12,000)	(12,000)	(12,000)	(12,000)	(6,000)	(60,000)	-
2004-05	50,000		(5,000)	(10,000)	(10,000)	(10,000)	(10,000)	(45,000)	5,000
2005-06	75,000			(7,500)	(15,000)	(15,000)	(15,000)	(52,500)	22,500
2006-07	85,000				(8,500)	(17,000)	(17,000)	(42,500)	42,500
2007-08	85,000					(8,500)	(17,000)	(25,500)	59,500
2008-09	100,000						(10,000)	(10,000)	90,000
Deemed Disposal**	(60,000)							60,000	
As at Aug 31, 2009	395,000						(75,000)	(175,500)	219,500

* Amortization in the year of purchase is based on the 1/2 year rule.
 ** Items purchased 5 years ago in 2003-04 are now fully amortized and therefore are deemed to be disposed of.

A.04 Écriture de journal pour 2008-2009

Écriture dans le journal pour comptabiliser l'achat de l'immobilisation :

DT Équipement (5 ans)	100 000	
CT Fonds		100 000

Écriture dans le journal pour comptabiliser l'amortissement :

DT Amortissement de l'exercice	75 000	
CT Amortissement cumulé – Équipement (5 ans)		75 000

Écriture dans le journal pour inscrire l'élimination :

DT Amortissement cumulé – Équipement (5 ans)	60 000	
CT Équipement (5 ans)		60 000

Attribution des coûts par groupe : exemple n° 2 à titre indicatif – Structures non permanentes

A.05 Objectif

Illustrer le fonctionnement de la méthode d'attribution des coûts par groupe pour les structures non permanentes d'un conseil.

A.06 Contexte

L'information sur les classes mobiles a été recueillie par le Ministère pour chacune des immobilisations jusqu'au 31 mars 2006. Les données sommaires ci-dessous représentent les classes mobiles d'un conseil.

Les données ont été classées selon la durée de vie utile estimative en date du 31 mars 2006, et les valeurs comptables brutes et l'amortissement cumulé ont été additionnés pour chacune des années, tel qu'indiqué dans le tableau ci-dessous.

DONNÉES SOMMAIRES LE 31 MARS 2006

Durée de vie résiduelle	Valeur comptable brute	Amortissement cumulé	Valeur comptable nette
0	326 900	326 900	-
1	490 500	490 500	21 600
2	1 851 000	1 684 000	167 000
3	3 811 200	3 282 525	528 675
4	7 400 900	5 980 740	1 420 160
5	4 844 400	3 704 733	1 139 667
6	1 281 500	905 643	375 857
7	658 700	434 875	223 825
8	1 747 100	1 061 856	685 244
9	-	-	-
10	183 300	91 573	91 727
11	-	-	-
12	483 600	195 600	288 000
13	-	-	-
14	-	-	-
15	-	-	-
16	-	-	-
17	-	-	-
18	-	-	-
19	-	-	-
20	-	-	-
TOTAL	23 079 100	18 137 345	4 941 755

A.07 L'amortissement par année des immobilisations existantes est calculé en fonction de la durée de vie utile estimative telle que dérivée par le CVC. Le tableau ci-dessous représente l'amortissement à retirer sur les classes mobiles existant le 31 mars 2006.

Pour l'année se terminant le 31																					
DVR	1	2	3	4	5	6	7	8	9	10	11	12	13	14	15	16	17	18	19	20	Total
VCN	21 600	167 000	528 675	1 420 160	1 139 667	375 857	223 825	685 244	-	91 727	-	288 000	-	-	-	-	-	-	-	-	
août 06	21 600	83 500	176 225	355 040	227 933	62 643	31 975	86 656	-	9 173	-	24 000	-	-	-	-	-	-	-	-	1 077 745
août 07		83 500	176 225	355 040	227 933	62 643	31 975	86 656		9 173		24 000									1 056 145
août 08			176 225	355 040	227 933	62 643	31 975	86 656		9 173		24 000									972 645
août 09				355 040	227 933	62 643	31 975	86 656		9 173		24 000									796 420
août 10					227 933	62 643	31 975	86 656		9 173		24 000									441 382
août 11						62 643	31 975	86 656		9 173		24 000									213 446
août 12							31 975	86 656		9 173		24 000									150 804
août 13								85 652		9 173		24 000									118 825
août 14										9 173		24 000									33 173
août 15										9 170		24 000									33 170
août 16												24 000									24 000
août 17												24 000									24 000
TOTAL	21 600	167 000	528 675	1 420 160	1 139 667	375 857	223 825	685 244	-	91 727	-	288 000	-	-	-	-	-	-	-	-	4 941 755

DVR = Durée de vie résiduelle
VCN = Valeur comptable nette

A.08 Pour illustrer la façon d'inscrire l'achat et l'élimination de nouvelles structures non permanentes, on émet l'hypothèse que les opérations suivantes ont eu lieu :

- Achat de structures non permanentes en juin 2007 (période de 5 mois) pour 40 000 \$
- Achat de structures non permanentes en sept 2007 (période de 7 mois) pour 60 000 \$
- Élimination de portatives en janvier 2009 (période de 7mois) pour 5 000\$

Calcul de l'amortissement de l'exercice

Investments dans les structures non permanentes	Immobilisations existantes	40 000	60 000	Amortissement total pour la période
		août 07	août 08	
Pour la période se terminant le 31:				
août 06	1 077 745			1 077 745
août 07	1 056 145	1 000		1 057 145
août 08	972 645	2 000	1 500	976 145
août 09	796 420	2 000	3 000	801 420
août 10	441 382	2 000	3 000	446 382
août 11	213 446	2 000	3 000	218 446
août 12	150 804	2 000	3 000	155 804
août 13	118 825	2 000	3 000	123 825
août 14	33 173	2 000	3 000	38 173
août 15	33 170	2 000	3 000	38 170
août 16	24 000	2 000	3 000	29 000
août 17	24 000	2 000	3 000	29 000
août 18		2 000	3 000	5 000
août 19		2 000	3 000	5 000
août 20		2 000	3 000	5 000
août 21		2 000	3 000	5 000
août 22		2 000	3 000	5 000
août 23		2 000	3 000	5 000
août 24		2 000	3 000	5 000
août 25		2 000	3 000	5 000
août 26		2 000	3 000	5 000
août 27		2 000	3 000	4 000
août 28			1 500	1 500

A.09 Pour poursuivre avec notre exemple, voici à quoi ressemblerait l'historique des structures non permanentes de notre conseil de référence, en appliquant les hypothèses suivantes :

L'historique a été conçu d'après un cycle de vie de 20 ans, commençant le 31 mars 2006;

La structure non permanente a été achetée en 2007 au montant de 40 000 \$;

L'achat de structures non permanentes en 2008 au montant de 60 000 \$;

La disposition ayant eu lieu en 2009 n'a pas été indiquée dans la catégorie de l'immobilisation puisque nous appliquerons la règle de la « disposition présumée ».

Elle sera comptabilisée comme un revenu de 5 000 \$. Voir l'annexe A.10 ci-dessous.

Portatives - Exemple de la méthode de répartition des coûts par groupe
Tableau de continuité

Années	Fin de la période	VALEUR COMPTABLE BRUTE			AMORTISSEMENT CUMULÉ				VCN	
		Solde d'ouverture	Ajouts	Dispositions présumées	Solde de fermeture	Solde d'ouverture	Amortissement de l'exercice	Dispositions présumées		Solde de fermeture
1	31 août 2006	23 079 100		(326 900)	22 752 200	18 137 345	1 077 745	(326 900)	18 888 190	3 864 010
2	31 août 2007	22 752 200	40 000	(490 500)	22 301 700	18 888 190	1 057 145	(490 500)	19 454 835	2 846 865
3	31 août 2008	22 301 700	60 000	(1 851 000)	20 510 700	19 454 835	976 145	(1 851 000)	18 579 980	1 930 720
4	31 août 2009	20 510 700		(3 811 200)	16 699 500	18 579 980	801 420	(3 811 200)	15 570 200	1 129 300
5	31 août 2010	16 699 500		(7 400 900)	9 298 600	15 570 200	446 382	(7 400 900)	8 615 682	682 918
6	31 août 2011	9 298 600		(4 844 400)	4 454 200	8 615 682	218 446	(4 844 400)	3 989 728	464 472
7	31 août 2012	4 454 200		(1 281 500)	3 172 700	3 989 728	155 804	(1 281 500)	2 864 032	308 668
8	31 août 2013	3 172 700		(658 700)	2 514 000	2 864 032	123 825	(658 700)	2 329 157	184 843
9	31 août 2014	2 514 000		(1 747 100)	766 900	2 329 157	38 173	(1 747 100)	620 230	146 670
10	31 août 2015	766 900		0	766 900	620 230	38 170	0	658 400	108 500
11	31 août 2016	766 900		(183 300)	583 600	658 400	29 000	(183 300)	504 100	79 500
12	31 août 2017	583 600		0	583 600	504 100	29 000	0	533 100	50 500
13	31 août 2018	583 600		(483 600)	100 000	533 100	5 000	(483 600)	54 500	45 500
14	31 août 2019	100 000		0	100 000	54 500	5 000	0	59 500	40 500
15	31 août 2020	100 000		0	100 000	59 500	5 000	0	64 500	35 500
16	31 août 2021	100 000		0	100 000	64 500	5 000	0	69 500	30 500
17	31 août 2022	100 000		0	100 000	69 500	5 000	0	74 500	25 500
18	31 août 2023	100 000		0	100 000	74 500	5 000	0	79 500	20 500
19	31 août 2024	100 000		0	100 000	79 500	5 000	0	84 500	15 500
20	31 août 2025	100 000		0	100 000	84 500	5 000	0	89 500	10 500
21	31 août 2026	100 000		0	100 000	89 500	5 000	0	94 500	5 500
22	31 août 2027	100 000		(40 000)	60 000	94 500	4 000	(40 000)	58 500	1 500
23	31 août 2028	60 000		(60 000)	-	58 500	1 500	(60 000)	-	-

A.10 Le montant de 5 000 \$ reçu en raison de l'élimination d'une structure non permanente en 2009 est comptabilisé à titre de recettes (gain sur la disposition) puisque l'on suppose que toutes les structures non permanentes sont conservées jusqu'à la fin de leur vie utile, puis éliminées.

Annexe B – Durée de vie utile estimative et seuils de capitalisation

B. 01 Les immobilisations corporelles ayant une valeur monétaire telle qu'établie ci-dessous, ou supérieure à celle-ci, doivent être capitalisées.

Catégorie d'immobilisations	Seuil de capitalisation par valeur unitaire	Méthode de suivi ¹	Méthode d'amortissement	Durée de vie utile estimative
BÂTIMENTS				
Bâtiments	10 000 \$ ⁵	Par immobilisation	Linéaire	Existant le 31 mars 05 : Reste de vie utile (selon le CVC) À partir du 1 ^{er} avril 2005 : 40 ans
Structures non permanentes	10 000 \$	Mise en commun	Linéaire	Existant le 31 mars 2005 : Reste de vie utile (selon le CVC) À partir du 1 ^{er} avril 2005 : 20 ans
Autres bâtiments	10 000 \$	Par immobilisation	Linéaire	20 ans
TERRAIN ET AMÉLIORATIONS APPORTÉES AUX TERRAINS				
Terrain et améliorations apportées aux terrains ayant une durée de vie illimitée	Tous (achat initial) 10 000\$ (améliorations)	Par immobilisation	S/O	Infinie
Améliorations apportées aux terrains ayant une durée de vie limitée	10 000 \$	Par immobilisation	Linéaire	15 ans

Catégorie d'immobilisations	Seuil de capitalisation par valeur unitaire	Méthode de suivi¹	Méthode d'amortissement	Durée de vie utile estimative
FOURNITURE INITIALE				
Fourniture Initiale – 10 ans	Tous	Mise en commun	Linéaire	10 ans
MOBILIER ET ÉQUIPEMENT				
Équipement (5 ans)	5 000 \$	Mise en commun	Linéaire	5 ans
Équipement (10 ans)	5 000 \$	Mise en commun	Linéaire	10 ans
Équipement (15 ans)	5 000 \$	Par immobilisation	Linéaire	15 ans
Mobilier	5 000\$	Mise en commun	Linéaire	10 ans
MATÉRIEL INFORMATIQUE ET LOGICIELS				
Matériel informatique	5 000 \$ ³	Ensemble	Linéaire	5 ans
Logiciels informatiques	5 000 \$	Ensemble	Linéaire	5 ans
VÉHICULES				
Véhicules avec pmbv moins de 10 000 livres	5 000 \$ ²	Par immobilisation	Linéaire	5 ans
Véhicules avec pmbv égal ou plus de 10 000 livres	5 000 \$ ²	Par immobilisation	Linéaire	10 ans
IMMOBILISATIONS MISES HORS SERVICE DE FAÇON PERMANENTE				
Immobilisations mises hors service de façon permanente (bâtiments)	Toutes transférées de la catégorie de bâtiment	Par immobilisation	S/O	S/O

Catégorie d'immobilisations	Seuil de capitalisation par valeur unitaire	Méthode de suivi ¹	Méthode d'amortissement	Durée de vie utile estimative
IMMOBILISATIONS LOUÉES				
Contrat de location acquisition (bâtiments)	10 000 \$	Par immobilisation	Linéaire	Répartie sur la durée du contrat. S'il y a une option d'achat à prix de faveur, répartie sur la durée de vie économique de l'immobilisation.
Contrat de location acquisition (terrains)	Tous (achat initial) 10 000 \$ (améliorations)	Par immobilisation	S/O	Infinie
Contrat de location acquisition (autres)	10 000 \$	Par immobilisation	Linéaire	Répartie sur la durée du contrat. S'il y a une option d'achat à prix de faveur, répartie sur la durée de vie économique de l'immobilisation.
Améliorations locatives (bâtiments)	10 000 \$	Par immobilisation	Linéaire	Répartie sur la durée du contrat
Améliorations locatives (terrains)	10 000 \$	Par immobilisation	Linéaire	Répartie sur la durée du contrat
Améliorations locatives (autres)	5 000 \$	Par immobilisation	Linéaire	Répartie sur la durée du contrat
CONSTRUCTION EN COURS				
Construction en cours	10 000 \$ ⁴	Par immobilisation	S/O	S/O

¹ La méthode du suivi est une recommandation seulement. Les conseils ont la flexibilité de déterminer la meilleure façon d'y faire le suivi base sur leurs circonstances particulières ainsi qu'en conjonction avec leurs vérificateurs externes.

² On ne prévoit pas d'amélioration à ces catégories d'immobilisation

³ Le seuil de capitalisation ne s'applique pas ou les factures ou les bons de commande dépassent 25 000\$.

⁴Représente la valeur de l'ensemble du projet

⁵ Le seuil de capitalisation par unité n'est pas applicable lorsque la valeur d'un projet est supérieure à 10 000 \$ et que ce dernier prolonge la durée de vie d'un bâtiment, son potentiel de service ou son efficacité. Dans ce cas, il est nécessaire de tenir compte du coût de l'intégralité du projet lorsque l'on s'interroge sur un éventuel amortissement. Par exemple, si un conseil fait installer une chaudière écoénergétique coûtant 8 000 \$ et que les frais d'installation de la chaudière s'élèvent à 3 000 \$, le coût total de la chaudière, installation comprise (soit 11 000 \$), doit être capitalisé car le coût du projet dans son intégralité est supérieur à 10 000 \$.

- B.02 La durée de vie utile estimative dépend de la catégorie d'immobilisations à laquelle appartient l'immobilisation corporelle.
- B.03 Si une immobilisation corporelle est mise hors service de façon permanente et n'est pas utilisée par le conseil, l'amortissement doit prendre fin et sa valeur comptable doit être enregistrée à sa valeur résiduelle.
- B.04 Une immobilisation corporelle louée est amortie sur la période d'utilisation prévue de l'immobilisation, conformément à la politique adoptée par le conseil pour l'amortissement d'immobilisations corporelles semblables. Si le bail autorise le transfert du droit de propriété au conseil scolaire où prévoit une option d'achat à prix de faveur, la période d'amortissement correspond à la durée économique de la propriété. Sinon, la propriété est amortie sur la durée du bail.

Annexe C – Liste des immobilisations corporelles

C.01 Voici une liste des immobilisations corporelles qui font **habituellement** partie de chaque catégorie selon le seuil de capitalisation choisi. Si votre conseil achète fréquemment des articles autres que ceux apparaissant dans la liste et qui dépassent le seuil de capitalisation, veuillez en informer le personnel du ministère de l'Éducation, afin qu'ils soient ajoutés aux fins de références futures.

Bâtiments (seuil de capitalisation de 10 000 \$)

- Écoles élémentaires
- Écoles secondaires
- Immeubles à bureaux du conseil

Structures non permanentes (seuil de capitalisation de 10 000 \$)

- Classes mobiles (portatives)
- Portapaks
- Classes préfabriquées relocalisables
- Coûts de préparation initiaux pour les classes mobiles et les portapaks

Autres bâtiments (seuil de capitalisation de 10 000 \$)

- Dômes
- Entrepôt d'autobus
- Entrepôt pour le sel et le sable
- Maisons résidentielles
- Résidences pour les instituteurs

Terrains (seuil de capitalisation nul pour les nouvelles immobilisations foncières, et 10 000 \$ pour les améliorations)

- Terrains vagues
- Propriétés bâties
- Améliorations foncières dont la durée de vie est illimitée (comme les étangs, les travaux de nivellement, le drainage, les arbres)

Améliorations foncières dont la durée de vie est limitée (seuil de capitalisation de 10 000 \$)

- Entrées
- Cheminements piétonniers
- Clôtures

- Lampadaires
- Aménagements paysagers (incluant les murs de soutènement en brique)
- Stationnements
- Matériel de terrains de jeux
- Écran solaire
- Enceinte à ordures
- Pancartes

Fourniture initiale: 10 ans (seuil de capitalisation nul)

- Bureaux, tables, chaises, etc. Logiciels et matériels informatiques
- Cuvette et étagères
- Rideaux et stores
- Instruments de musique
- Fours à poterie, chariots
- Matériel en verre et appareils de laboratoires, chariots, plateaux
- Tables pour les repas utilisées en cours de sciences familiales, tables de couture, cuisinières, réfrigérateurs, appareils de préparation culinaire, ustensiles de cuisine, etc.
- Outils manuels et à moteur, fixes et portables, établis, forge, outils de soudure, postes de travail
- Mobilier de bibliothèque, y compris les cubicules d'étude, les classeurs de fiches, les étagères à magazines, les comptoirs de prêt, les chariots à livres, les étagères murales et auto-portantes
- Ressource de bibliothèque
- Mobilier et équipement de cafétéria, y compris l'équipement de préparation culinaire, les ustensiles de cuisson, la vaisselle et la coutellerie
- Équipement d'éducation physique, fixe ou mobile, y compris le matériel de jeu et les dispositifs sportifs majeurs, les panneaux de basketball et tableaux indicateurs
- Mobilier pour l'administration et le personnel, mobilier de bureau, machines de bureau, unités d'entreposage métalliques démontables
- Équipement et outils d'entretien et de maintenance
- Salle de classe régulière ou bibliothèque transformée en local destiné à l'apprentissage des jeunes enfants
- Salle de classe transformée en laboratoire

Les coûts reliés à la fourniture initiale qui NE doit pas être reportés dans cette classe d'immobilisation, mais plutôt dans la classe de bâtiment incluent:

- Tapis et tuile
- Tableau noir fixes, tableau blanc fixe, etc.
- Écrans à projection fixe
- Casiers
- Comptoirs de cafeteria, cuisine, laboratoires
- Meubles de rangements ou armoires ad hoc
- Système de sonorisation
- Salle de classe de maternelle ou de jardin d'enfants transformée en local destiné à l'apprentissage des jeunes enfants

Les coûts de fourniture initiale NE doit pas inclure:

- Produits consommables
- Biens sous locations
- Vêtements, uniformes
- Livres, autres que ceux permis sous ressources de bibliothèque

Mobilier (seuil de capitalisation de 5 000 \$)

- Gradins
- Rideaux et stores
- Étagères de bibliothèque
- Structures d'apprentissage pour les classes primaires (c.-à-d. glissades intérieures)

Équipement (5 ans) (seuil de capitalisation de 5 000 \$)

- Équipement de gym de l'école, dépassant le seuil unitaire de 5 000 \$
- Photocopieuse

Équipement (10 ans) (seuil de capitalisation de 5 000 \$)

- Système et équipement téléphoniques, système et équipement de sonorisation, souffeuse, équipement du magasin, palans, instruments de musique

NOTA :

L'équipement de l'enfance en difficulté (connu auparavant comme allocation d'aide spécialisée - AAS) est strictement exclu de capitalisation car cet équipement est acheté par le conseil pour l'élève – essentiellement l'appartenance est à l'élève grâce à son élément portatif.

Nous avons fourni une liste typique de l'équipement inclus dans les catégories de cinq et de dix ans, selon l'hypothèse que ces biens ont une vie utile d'approximativement cinq ou dix ans. Lorsque le conseil prend une décision quant à la catégorie, il doit tenir compte de la durée de vie utile du matériel et choisir celle qui reflète le mieux la catégorie du bien sachant que des immobilisations semblable peuvent varier en ce qui a trait à la qualité et par conséquent à sa vie utile à cause des différences dans les matériaux utilisés, les conceptions, les styles ainsi que leurs fabrications.

Équipement (15 ans) (seuil de capitalisation de 5 000 \$)

- Chariot élévateur à fourches
- Chariot à plate-forme recouvrante d'entrepôt
- Tracteur et matériel connexe
- Pelle rétro caveuse mécanique
- Autre équipement de construction lourd

NOTA :

La liste est fondée sur l'hypothèse que l'équipement a une durée de vie utile de 15 ans. Lorsque le conseil détermine que la durée de vie utile du bien n'équivaut pas à environ 15 ans, ce dernier doit être placé dans une autre catégorie d'immobilisations qui reflète mieux sa durée de vie utile.

Matériel informatique (seuil de capitalisation de 5 000 \$)

- Poste de travail informatique, ce qui inclut les ordinateurs portatifs, les écrans, les unités centrales de traitement, les claviers, les lecteurs de disque, les serveurs, les numériseurs, les imprimantes
- Logiciels informatiques compris dans l'achat de l'ordinateur (p. ex. Windows XP)
- Équipement audiovisuel

Exception:

- Seulement les ordinateurs achetés (y compris les moniteurs, les unités centrales et les périphériques et non pas tous les biens appartenant à la catégorie du matériel informatique) dont la facture ou le bon de commande dépasse 25 000\$ doivent être capitalisés même si ces dépenses ne respectent pas le seuil unitaire de 5 000\$.

Logiciels informatiques (seuil de capitalisation de 5 000 \$)

- Logiciels ayant une valeur unitaire dépassant 5 000 \$, par exemple, les logiciels des systèmes informatiques de renseignements sur les élèves
- Licence pour l'utilisation ou la distribution du logiciel lorsque la valeur unitaire de la licence dépasse 5 000 \$ – ceci doit être amorti sur la période de la licence
- Frais consultatifs pour personnaliser un logiciel informatique

Véhicules avec pmbv < 10 000 livres (seuil de capitalisation de 5 000 \$)

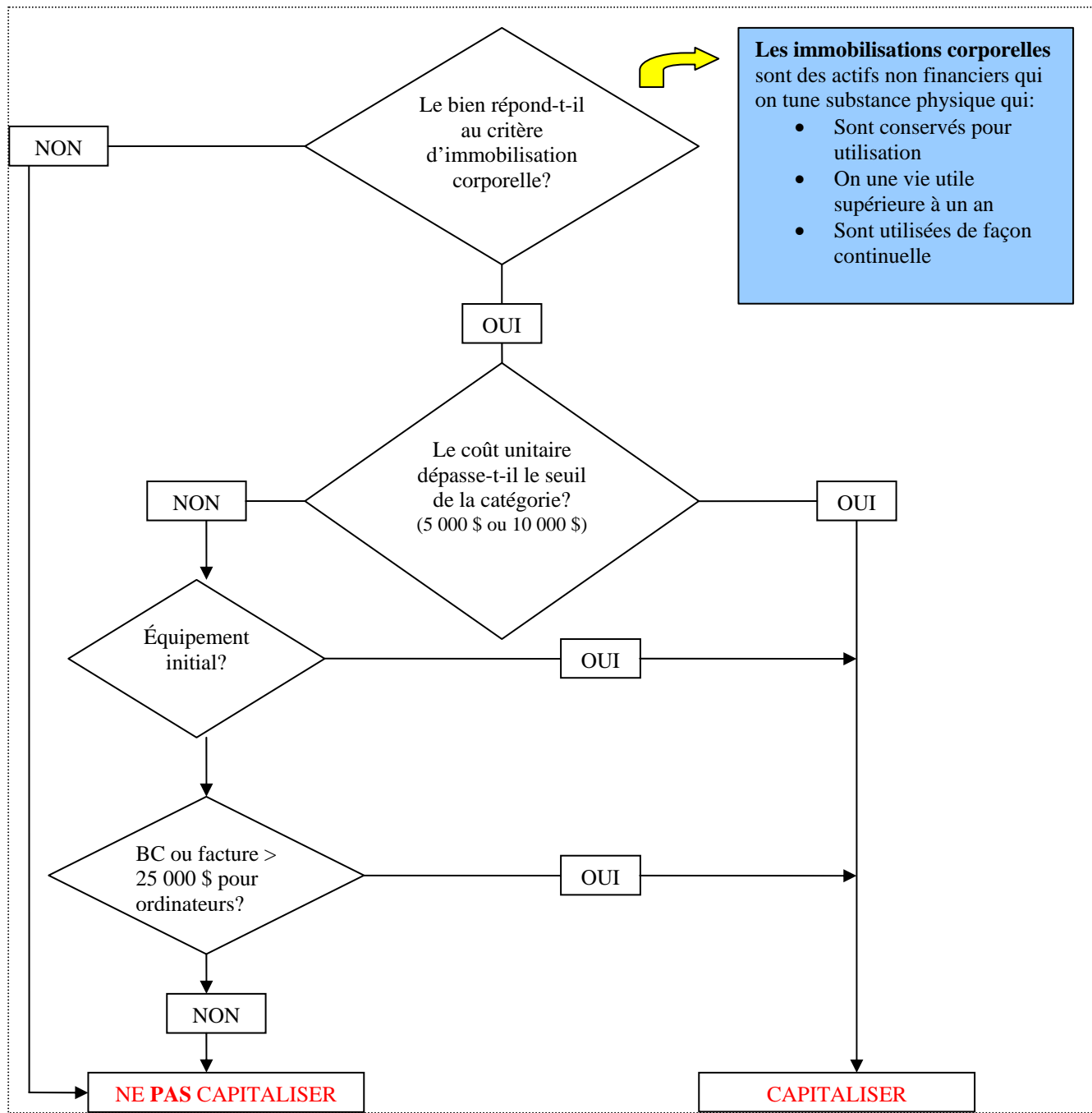
- Véhicule de tourisme, comme les voitures, les fourgons et les minis fourgonnettes
- Camions – ¼ tonne, ½ tonnes, ¾ tonnes

Véhicules avec pmbv ≥ 10 000 livres (seuil de capitalisation 5 000 \$)

- Camions (une tonne ou plus)
- Fourgons grand volume
- Fourgons
- Autobus scolaires

Quand doit-on capitaliser les immobilisations corporelles?

C.02 Le ministère de l'Éducation a créé un arbre décisionnel en matière de capitalisation pour aider les conseils à décider du moment où ils devraient capitaliser l'immobilisation corporelle.



BC = bon de commande

Annexe D – Construction en cours : exemple à titre indicatif

D.01 Scénario

Nous sommes en mars 2007, et le conseil prévoit la construction d'une nouvelle école. En avril, le conseil a procédé à une étude de faisabilité sur la construction d'une nouvelle école, qui lui a coûté 226 850 \$. Le conseil a décidé d'aller de l'avant avec les plans de construction et de débiter les travaux en octobre 2007. On prévoit l'ouverture de l'école en septembre 2009.

Voici les frais du conseil à l'égard de la nouvelle école :

Frais préalables à la construction :	
2006-2007	226 850 \$
Frais de construction :	
2007-2008	4 025 566 \$
2008-2009	<u>2 100 040 \$</u>
Coûts totaux	6 352 456 \$

L'école sera presque entièrement terminée en date du 31 août 2009.

Au cours de l'année scolaire 2009-2010, le conseil a dû dépenser 129 510 \$ supplémentaires, attribuables aux factures qui n'avaient pas été remises au conseil le 31 août 2009.

Ce scénario ne tient pas compte des effets de l'amortissement.

D.02 Écritures de journal

En 2006-2007 :

Aucune inscription d'immobilisations corporelles. Toutefois, puisque le conseil envisage la construction d'une école et a payé des frais relatifs et spécifiquement attribuables à ce projet de construction, il est possible de les enregistrer.

DT Construction en cours	226 850	
CT Encaisse		226 850

Si le projet était annulé par la suite, le conseil inscrirait les frais au moment de l'annulation de la façon suivante :

DT Autres dépenses en capital	226 850	
CT Construction en cours		226 850

En 2007- 2008 :

Le conseil inscrira les investissements dans le projet pour l'année

DT Construction en cours	4 025 566	
CT Encaisse		4 025 566

En 2008- 2009 :

Le conseil inscrira les investissements dans le projet pour l'année

DT Construction en cours	2 100 040	
CT Encaisse		2 100 040

Puisque le projet est presque entièrement terminé à la fin de l'année, le conseil transférera le projet dans la bonne catégorie

DT Bâtiments	6 352 456	
CT Construction en cours		6 352 456

En 2009- 2010 :

Le conseil inscrira les frais supplémentaires liés à l'école

DT Bâtiments	129 510	
CT Encaisse		129 510

Annexe E – Améliorations par rapport aux frais de fonctionnement

Aperçu

E.01 Pour veiller à une application cohérente et appropriée des conventions comptables du conseil sur les immobilisations corporelles, la présente annexe précise les différences entre les améliorations et les frais de fonctionnement.

Améliorations

E.02 Les améliorations incluent les ajouts, les mises à niveau et les reconfigurations.

Ajouts

E.03 Les ajouts sont faits à une immobilisation corporelle existante pour étendre, agrandir ou augmenter l'immobilisation corporelle existante. On pense, par exemple, à l'ajout d'une aile ou d'une pièce à un bâtiment.

E.04 Étant donné que les ajouts améliorent la capacité de service ou de production physique d'une propriété, ils constituent des améliorations. Par conséquent, les coûts liés aux ajouts sont conformes à la définition d'une amélioration et doivent être capitalisés. Le facteur clé à prendre en considération est l'augmentation au chapitre de la prestation des services ou de la production physique.

Mises à niveau

E.05 Les mises à niveau consistent à enlever une importante partie ou composante d'une immobilisation corporelle et à la remplacer par une composante différente présentant des capacités nettement supérieures en matière de rendement, allant au-delà de la norme de conception originale de la propriété.

E.06 Les mises à niveau augmentent l'efficacité globale (par exemple, en augmentant l'utilisation, en réduisant les frais de fonctionnement, en accroissant les services dispensés), la qualité (en faisant passer l'immobilisation à une catégorie de propriétés plus élevée) ou la durée de vie prévue d'une immobilisation corporelle. Les coûts des mises à niveau sont capitalisés.

E.07 Voici des exemples qui ont les caractéristiques d'une mise à niveau :

- substitution d'un toit à tuiles par des bardeaux en bois, augmentant la durée de vie utile prévue du bâtiment au-delà de sa durée de vie utile actuelle;

- installation d'un système d'air climatisé dans un bâtiment qui, auparavant, n'était pas muni d'un tel système, augmentant par le fait même la qualité du service dans la propriété;
- remplacement de l'éclairage existant par un éclairage économiseur d'énergie, réduisant ainsi les coûts de fonctionnement ultérieurs;
- remplacement d'un ascenseur par un nouvel ascenseur à haute vitesse, faisant passer la propriété à une catégorie de bâtiments supérieure;
- remplacement d'une chaudière par une chaudière hautement efficace, diminuant les coûts de fonctionnement ultérieurs.

Reconfigurations

E.08 Une reconfiguration consiste à réinstaller, à ré acheminer ou à réarranger les composantes d'une immobilisation corporelle pour en augmenter l'efficacité ou l'efficacité. Il s'agit de modifier l'arrangement interne ou d'autres caractéristiques matérielles d'une immobilisation corporelle existante afin d'assurer son utilisation efficace.

E.09 Voici quelques exemples d'une reconfiguration :

- augmenter le nombre des cloisons dans une aire à bureaux pour augmenter le nombre de bureaux (meilleure utilisation de l'espace)
- ré acheminer les fils dans un bâtiment pour augmenter le nombre des connexions destinées aux postes de travail informatiques

E.10 La reconfiguration d'une immobilisation pour augmenter la capacité de service ou de production physique correspond à la définition d'une amélioration et doit être capitalisée comme faisant partie du bâtiment, à moins d'indication contraire dans une autre section du présent guide.

Frais de fonctionnement

E.11 Les frais de fonctionnement incluent les dépenses comme l'entretien, les réparations et le remplacement des composantes.

Entretien

E.12 Voici des exemples de coûts qui seraient typiquement catégorisés comme des dépenses d'entretien (sans s'y limiter) :

- Remplacement d'unités ou de pièces individuelles d'une immobilisation corporelle à cause de leur âge, de l'usure due à l'usage et de dégâts, afin de maintenir l'état de fonctionnement de l'immobilisation corporelle sans modifier considérablement sa fonctionnalité, sa capacité, sa facilité d'utilisation et son efficacité;
- dépenses engagées pour assurer l'entretien ou la maintenance de l'immobilisation corporelle jusqu'à la fin de sa durée de vie utile estimative;

- réparations, y compris des réparations d'urgence, attribuables à la défaillance de l'équipement;
- nettoyage et entretien ordinaires de l'équipement;
- réparations à des biens endommagés par un incendie, une inondation ou des événements similaires, pour les ramener à l'état dans lequel ils se trouvaient juste avant l'événement;
- coûts qui doivent être engagés pour obtenir les avantages que l'immobilisation corporelle était supposée fournir d'après les prévisions originales.

Réparations

E.13 Voici des exemples de réparations (sans s'y limiter) :

- réparation de bardeaux sur un toit;
- réparation d'un système CVC ou d'une chaudière qui fait défaillance par l'installation de nouvelles pièces;
- réparation d'une fenêtre cassée;
- réparation du système électrique;
- réparation d'un tapis.

Remplacements

E.14 Il peut s'avérer nécessaire, de temps à autre, de remplacer des unités ou des pièces individuelles d'une immobilisation corporelle à cause de leur âge, de l'usure due à l'usage et des dégâts. Les dépenses qui ramènent l'immobilisation à son état original doivent être imputées lorsqu'elles sont engagées. Dans les situations où le remplacement améliore la capacité de service de l'immobilisation, il peut être considéré comme une amélioration et peut donc être capitalisé.

Annexe F – Améliorations par rapport aux frais de fonctionnement : exemples à titre indicatif

F.01 À la suite d’une acquisition ou de la construction d’une école, le conseil engage des coûts par rapport à la durée de vie utile des bâtiments. Ces projets doivent être indiqués soit comme projets de fonctionnement, soit comme des projets d’immobilisations (améliorations). Les dépenses sont généralement classées selon les types suivants : entretien, réparations, remplacements, mises à niveau et reconfiguration.

FONCTIONNEMENT	IMMOBILISATION
<p><i>Les projets de fonctionnement sont imputés comme dépense au cours de l’année d’exécution des travaux.</i></p>	<p><i>La valeur d’un projet d’immobilisations est ajoutée à la valeur comptable du bâtiment, et amortie sur le restant de la vie utile du bâtiment.</i></p>
<p>Entretien : coûts servant à maintenir la condition de l’immobilisation selon les normes de fonctionnement prévues. Par exemple, on songe au nettoyage des conduits d’aération, à la peinture, aux balayages infrarouges, etc.</p>	<p>Le projet doit répondre à l’un des critères suivants :</p> <ul style="list-style-type: none"> • augmenter la capacité de production physique évaluée antérieurement; • augmenter la capacité évaluée antérieurement; • diminuer les frais de fonctionnement ou la consommation énergétique; • prolonger la durée de vie utile du bâtiment, lorsqu’il est agencé à d’autres projets d’immobilisations
<p>Réparations : coûts servant à restaurer l’immobilisation à sa capacité de service d’origine après des dégâts, un accident, ou une utilisation prolongée.</p>	<p>Mises à niveau : signifie enlever une importante partie ou composante d’une immobilisation corporelle et la remplacer par une composante différente présentant des capacités nettement supérieures en matière de rendement, allant au-delà de la norme de conception originale de la propriété.</p>
<p>Remplacements : signifie l’enlèvement d’une partie d’une composante et la remplacer par une nouvelle partie ayant essentiellement le même type de capacités en matière rendement.</p>	<p>Reconfigurations (du bâtiment) : signifie une augmentation de la capacité de service et de la production physique. Par exemple, augmenter le nombre des cloisons dans une aire à bureaux pour augmenter le nombre de bureaux.</p>

--	--

F.02 Pour déterminer s'il s'agit d'une dépense immobilisée (amélioration) ou de fonctionnement, suivez les étapes suivantes :

1. Toutes les dépenses de moins de 10 000 \$ doivent être traitées comme des dépenses de fonctionnement (à moins qu'elles ne fassent partie d'un projet de plus d'un an évalué comme une amélioration);

2. Toutes les dépenses de plus de 10 000 \$ doivent être évaluées pour déterminer s'il s'agit de dépenses d'investissement (amélioration) ou de fonctionnement.

F.03 Généralement, la description du projet aide à déterminer s'il s'agit de dépenses d'investissement (amélioration) ou de fonctionnement. Les termes tels que « mise à niveau » et « remplacement » signifient habituellement une dépense d'investissement, alors que les termes tels que « service », « entretien », « réparations », « réparations d'urgence » et « enlever » décrivent des frais de fonctionnement et d'entretien qui ne relèvent pas de l'immobilisation. De la même manière, le remplacement de matériel entier sera probablement considéré comme une dépense immobilisée, et le remplacement de composants comme une dépense de fonctionnement.

F.04 Les exemples ci-dessous s'entendent de dépenses typiques qui, selon leur nature, peuvent être classées comme dépenses d'investissement ou de fonctionnement. Il faut faire preuve de jugement professionnel en tout temps, et les décisions peuvent varier selon les circonstances. Lorsqu'une dépense est catégorisée comme amélioration, elle doit être capitalisée. Lorsque ce n'est pas le cas, elle doit être imputée au moment où elle est engagée.

Exemples de dépenses	Dépenses immobilisées (améliorations)	Dépenses de fonctionnement (imputées lorsqu'elles sont engagées)
Enlever l'amiante	Un ou des projets visant à remplacer l'isolation d'amiante par un matériau sans amiante.	Petites sections avec une isolation d'amiante remplacée par un matériau sans amiante.
Chaudière	Un ou des projets visant à remplacer la chaudière avec un modèle avec un meilleur rendement ou à la mettre à niveau ¹ .	Réparations ordinaires comme les pompes, les vases d'expansion, l'équipement de traitement de l'eau sur la chaudière existante.
Tapis	Un ou des projets de remplacement du tapis de l'ensemble ou d'une grande partie du bâtiment ¹ .	Retapisser une petite section.

Exemples de dépenses	Dépenses immobilisées (améliorations)	Dépenses de fonctionnement (imputées lorsqu'elles sont engagées)
Changement de l'utilisation d'un bâtiment	Dépenses nécessaires pour permettre le changement d'utilisation du bâtiment. Par exemple : <ul style="list-style-type: none"> • salle de classe en laboratoire • salle d'entreposage en bureau 	Dépenses de moins de 10 000 \$.
Nettoyage		Fonctionnement et entretien ordinaires.
Électricité	Un ou des projets visant à mettre à niveau ou à ré acheminer les fils dans tout le bâtiment et à installer de nouveaux panneaux électriques. Un ou des projets visant à installer de nouveaux panneaux et fils électriques en raison d'une extension ou de la création d'une nouvelle pièce.	Réparation ou remplacement occasionnel d'unités individuelles comme les panneaux, les interrupteurs ou les prises de courant.
Ascenseurs et escaliers roulants	Modernisation des ascenseurs ou des escaliers roulants, pouvant inclure les éléments suivants : <ul style="list-style-type: none"> • Transmetteurs phoniques • Boutons 	Remplacement de pièces individuelles et réparations comprenant le service ordinaire et les réparations d'urgence. Un projet pour remplacer les composantes comme les ampoules électriques.
Opérations de dépollution	Un ou des projets pour nettoyer un site contaminé par du pétrole ou des produits chimiques, pour construire un autre bâtiment.	Décontamination d'un petit déversement de produits chimiques ou de pétrole. Nettoyage d'un site contaminé par du pétrole ou des produits chimiques, ou après une utilisation antérieure du terrain comme terrain d'enfouissement ou mine, pour restaurer le terrain à sa condition d'origine, sans autre développement.

Exemples de dépenses	Dépenses immobilisées (améliorations)	Dépenses de fonctionnement (imputées lorsqu'elles sont engagées)
Portes extérieures	Un ou des projets visant à remplacer toutes les portes extérieures du bâtiment ¹ .	Réparation ou remplacement occasionnel d'une seule ou d'un petit nombre de portes extérieures ou réparations d'urgence, comme pour les portes bloquées ou les serrures brisées.
Avertisseur d'incendie et système public d'intercommunication	Un ou des projets visant à mettre à niveau l'avertisseur d'incendie et les systèmes publics d'intercommunication, y compris les composantes essentielles.	Remplacement et réparations. Comprend le service ordinaire et les réparations d'urgence.
Planchers	Un ou des projets visant à remplacer les planchers ou toute partie importante des planchers d'un bâtiment ¹ .	Réparations d'une petite section des planchers.
CVC	Un ou des projets visant à installer ou à mettre à niveau les composantes suivantes : <ul style="list-style-type: none"> • Refroidisseurs • Tour de refroidissement • Groupe de traitement de l'air • Dispositif de débit d'air variable • Commande pneumatique • Serpentin refroidisseur • Humidificateur / thermostats 	Remplacement de pièces et de composantes et réparations comprenant le service ordinaire et les réparations d'urgence.
Peinture intérieure	Un ou des projets de rénovation ou de construction qui comprend la peinture.	Rafraîchir les murs dans le cadre du programme d'entretien.
Éclairage	Un ou des projets visant à mettre à niveau les systèmes d'éclairage interne et externe, comme le changement de luminaires T12 à T8 et la mise à niveau des lampadaires (luminaire même, ballast	Remplacement occasionnel des pièces individuelles du lampadaire, y compris le remplacement des ampoules.

	et ampoule).	
Exemples de dépenses	Dépenses immobilisées (améliorations)	Dépenses de fonctionnement (imputées lorsqu'elles sont engagées)
Stationnements	Agrandissement du stationnement ou rechargement du stationnement. Comprend les lampadaires et les mécanismes d'entrée et de sortie.	Entretien, remplissage des trous occasionnels. Rechargement et rafraîchissement de la peinture d'une section du stationnement. Réparations et remplacement occasionnel des lampadaires et des ampoules.
Plomberie	Un ou des projets visant à installer ou à mettre à niveau la majorité ou l'ensemble de la plomberie d'un bâtiment, y compris les égouts et les pompes de puisard.	Réparations et remplacement occasionnel de pièces individuelles ou réparations d'urgence.
Générateur d'électricité	Un ou des projets visant à installer ou à mettre à niveau les composantes suivantes : <ul style="list-style-type: none"> • Générateurs d'urgence ou de secours • Batteries UPS • Transformateurs 	Réparations et remplacement de pièces individuelles, y compris le service ordinaire, les tests et les réparations d'urgence.
Toits	Un ou des projets visant à remplacer ou à mettre le toit à niveau ¹ .	Entretien et réparation de petites sections par suite de cloquage ou de fuites.
Systèmes de sécurité	Un ou des projets visant à mettre à niveau les systèmes de sécurité, y compris les composantes essentielles, telles que : <ul style="list-style-type: none"> • les lecteurs de carte • des caméras de sécurité 	Réparations et remplacement de pièces individuelles. Comprend le service ordinaire et les réparations d'urgence.
Gicleurs	Un ou des projets visant à mettre à niveau l'ensemble ou la majorité des systèmes et des appareils de sprinkleur : <ul style="list-style-type: none"> • boyaux d'arrosage 	Réparations et remplacement de pièces individuelles. Comprend le service ordinaire et les réparations d'urgence,

	<ul style="list-style-type: none"> • sprinkleur • prise d'eau d'incendie 	comme en cas de fuites.
Exemples de dépenses	Dépenses immobilisées (améliorations)	Dépenses de fonctionnement (imputées lorsqu'elles sont engagées)
Télécommunications	Un ou des projets visant à mettre à niveau le système de communication d'un bâtiment, comme l'installation d'un câble en fibres optiques.	Réparations ou rallonge de lignes individuelles.
Fenêtres	Un ou des projets visant à remplacer toutes les fenêtres d'un bâtiment ou d'une aile complète d'un bâtiment. Comprend le remplacement du calfeutrage des fenêtres ¹ .	Réparation ou remplacement occasionnel d'une fenêtre ou d'un petit nombre de fenêtres par suite de dégâts (bris, fuites, etc.)

¹En présumant que le projet a augmenté le potentiel de service du bâtiment en répondant à l'un des critères suivants :

- a) augmenté la capacité de production physique évaluée antérieurement;
- b) augmenté la capacité évaluée antérieurement;
- c) diminué les frais de fonctionnement ou la consommation énergétique;
- d) prolongé la durée de vie utile du bâtiment, lorsqu'il est agencé à d'autres projets d'immobilisations

Annexe G – Révision de la durée de vie utile et de l’amortissement : exemple n° 1 à titre indicatif

G.01 Scénario

Le 2 avril 2010, un membre du conseil chargé des médias lit le journal, comme à tous les matins. Un article sur la ville de Winchester attire son attention. Winchester est une petite ville où se situe une des écoles du conseil : l'école primaire Winchester. L'école est fréquentée par 100 élèves et est située à côté d'une fromagerie. L'article déclare la fermeture de cette seule usine de Winchester, qui emploie plus de 2/3 de la population de la ville. On y lit également qu'il s'agit d'un grand bouleversement pour la collectivité, et qu'il est probable que la ville devienne une ville fantôme. La fermeture est prévue le 30 avril 2011, mais les propriétaires cherchent des acheteurs pour la fromagerie. La personne chargée des médias informe le gestionnaire des finances de l'article de journal.

Les livres comptables du conseil indiquent les valeurs suivantes pour l'école primaire de Winchester, le 31 août 2009 :

Terrain :	150 000 \$
Bâtiment – valeur comptable brute :	250 000 \$
Bâtiment – amortissement cumulé :	100 000 \$
Vie utile restante	10 ans

En janvier 2011, un acheteur se présente à Winchester et la fromagerie reste en fonction. Il s'agit d'une excellente nouvelle pour la collectivité. En juin, un autre article de journal fait surface, indiquant que le nouveau propriétaire a modifié le fonctionnement de l'usine et contaminé par accident le terrain de l'usine et les terrains avoisinants, dont celui de l'école primaire. Le conseil engage un professionnel, qui confirme que le terrain est contaminé et que les élèves doivent maintenant boire de l'eau embouteillée. Il a déterminé que le conseil ne pourra pas facilement vendre la parcelle de terrain ou le bâtiment en raison de la contamination.

G.02 Mesures à prendre

Fin de l'année 2009-2010 :

Le conseil examine les circonstances particulières pour déterminer si la nouvelle correspond aux critères de révision de la vie utile de l'école primaire de Winchester, ou s'il faut en amortir la valeur. Ces critères sont présentés aux paragraphes .121 et .129 du présent guide.

Le scénario ne correspond pas aux critères du paragraphe .129, mais il semble être visé par la liste du paragraphe .121. Ce dernier indique qu'un événement important peut signifier la révision de la vie utile de l'immobilisation corporelle, qui comprend une modification de la portée de l'utilisation de l'immobilisation corporelle. Puisque la fromagerie emploie 2/3 de la

population de la ville, si l'usine ferme, il est possible que les habitants déménagent et que l'école ferme à son tour.

La révision de la durée de vie utile est un exercice de jugement professionnel. Toutefois, les faits du scénario sont les suivants :

- La fermeture de l'usine n'est pas confirmée;
- La fromagerie n'avait pas fermé en août 2010 (date de la fin de l'exercice);
- On cherche un acheteur pour la fromagerie.

Étant donné ces faits, il est difficile d'évaluer les probabilités de fermeture de l'usine et de déménagement de la population, on ne modifie donc pas la durée de vie utile et ne procède pas à l'amortissement.

Donc, la seule action qui doit être prise est d'inscrire l'écriture de journal pour l'amortissement sur le bâtiment pour l'année :

DT	Dépense d'amortissement: Bâtiment	15,000
CT	Amortissement cumulé: Bâtiment	15,000

Fin de l'année 2010-2011 :

Le conseil se demande si les dernières nouvelles concernant la contamination du terrain signifient qu'il faut procéder à l'examen de la vie utile de l'école primaire de Winchester ou à son amortissement. Les nouveaux faits indiquent sans doute aucun que des changements sont survenus sur le plan de la durée de vie utile et de la valeur. Le fait que le terrain soit contaminé et que le conseil aura de la difficulté à vendre la propriété indique un changement de la capacité de service de l'immobilisation, ainsi que des dégâts physiques à l'immobilisation. Il faut donc procéder à un amortissement jusqu'à sa valeur réalisable nette d'une valeur nominale.

Entrée à inscrire dans le journal :

DT	Perte causée par les dommages	284 998
CT	Amortissement cumulé : Bâtiments	134 999
CT	Terrain	149 999

Le terrain avait une valeur comptable nette de 150 000 – 1 valeur nominale = 149 999

Le bâtiment avait une valeur comptable nette de 135 000 – 1 valeur nominale = 134 999

(Nota : Dans cet exemple, la valeur nominale est de 1 \$)

Révision de la durée de vie utile et de l'amortissement : exemple n° 2 à titre indicatif

G.03 Scénario

En 2009, un conseil achète de l'équipement pour ses classes en atelier. L'équipement coûte 1 M\$ et a une durée de vie prévue de 10 ans, sans valeur de récupération estimée. Deux années plus tard, en raison de l'émergence de nouveaux chariots plus rapides et de meilleure qualité, il est devenu manifeste que l'équipement du conseil avait perdu de la valeur. Au début de 2011, lorsque la valeur comptable nette de l'équipement s'élevait à 800 000 \$, le conseil a déterminé ce qui suit :

- (1) La valeur de récupération nette ne s'élève qu'à 300 000 \$
- (2) La durée de vie utile doit passer de 8 à 2 ans

G.04 Entrée dans le journal pour 2011

DT Perte attribuable au caractère désuet de l'équipement	500 000 \$	
CT Amortissement cumulé – Équipement (10 ans)		500 000 \$
(800 000 à 300 000 \$)		

G.05 Entrée dans le journal pour 2012 et 2013

DT Dépenses d'amortissement	150 000 \$	
CT Amortissement cumulé – Équipement (10 ans)		150 000 \$
(l'amortissement s'élève à 150 000 \$ par année selon la nouvelle valeur de 300 000 \$ répartie sur deux ans de vie utile)		

Annexe H – Présentation d'informations par voie de notes dans les états financiers au cours de la période de transition

Pour l'année scolaire 2006-2007

H.01 Aucune présentation d'informations par voie de notes nécessaire.

Pour l'année scolaire 2007-2008

H.02 Présentation d'informations par voie de notes nécessaire quant à l'information que possède le conseil. Elle se limitera au terrain et aux bâtiments et il n'est pas nécessaire de la vérifier.

H.03 Note (x) sur les immobilisations corporelles :

Les coûts des terrains et des bâtiments inscrits sont estimés. L'estimation est calculée par le ministère de l'Éducation à l'aide d'un outil appelé le Calculateur de la valeur comptable. Puisque ces estimations ont été utilisées aux fins de consolidation provinciale, les montants sont rapportés à partir du 31 mars 2008.

Les catégories d'immobilisation corporelle comprennent le mobilier, l'équipement, le matériel et les logiciels informatiques ainsi que les véhicules.

L'amortissement des bâtiments est linéaire par rapport à la durée de vie estimative des immobilisations.

Le conseil possède 1,1 M\$ en immobilisations corporelles non amorties : 1 M\$ pour celles en cours de construction, et 100 000 \$ pour les immobilisations mises hors service de façon permanente. De ces dernières, on compte les immobilisations foncières et les bâtiments que le conseil tente de vendre, et qui sont actuellement utilisées comme entrepôt.

Voici les taux d'amortissement :

Améliorations apportées aux terrains	
ayant une vie limitée	15 ans
Bâtiments	40 ans
Structures non permanentes	20 ans
Autres bâtiments	20 ans

NON VÉRIFIÉ

	COÛTS (en milliers de dollars)				AMORTISSEMENT CUMULÉ (en milliers de dollars)				Valeur comptable nette
	Ouverture	+	-	Fermeture	Ouverture	+	-	Fermeture	
Terrains	200 \$	200 \$	100 \$	300 \$	S/O	-	-	S/O	300 \$
Améliorations apportées aux terrains	100	40	-	140	50	6	-	56	84
Bâtiments (40 ans)	950	400	375	975	600	30	50	580	395
Structures non permanentes	85	15	4	96	12	14	4	22	74
Autres bâtiments (20 ans)	11	-	-	11	5	2	-	7	4
TOTAL	1 346 \$	655 \$	479 \$	1 522 \$	667 \$	52 \$	54 \$	665 \$	857 \$

Pour l'année scolaire 2008-2009

H.02 Présentation d'informations par voie de notes nécessaire quant à l'information que possède le conseil. Cette divulgation comprend TOUTES les catégories d'immobilisations et il faut qu'elle soit vérifiée.

H.03 Note (x) sur les immobilisations corporelles :

Les coûts des terrains et des bâtiments inscrits sont estimés. L'estimation est calculée par le ministère de l'Éducation à l'aide d'un outil appelé le Calculateur de la valeur comptable. D'autres catégories d'immobilisations sont consignées au coût historique, lorsque l'on dispose de cette information. Si on ne dispose pas de cette information, il faut estimer un coût raisonnable par une autre méthode.

L'amortissement est linéaire par rapport à la durée de vie estimative des immobilisations.

Le conseil possède 1,1 M\$ en immobilisations corporelles non amorties : 1 M\$ pour celles en cours de construction, et 100 000 \$ pour les immobilisations mises hors service de façon permanente. De ces dernières, on compte les immobilisations foncières et les bâtiments que le conseil tente de vendre, et qui sont actuellement utilisées comme entrepôt.

Les taux d'amortissement sont généralement les suivants :

Améliorations apportées aux terrains (vie limitée)	15 ans
Bâtiments	40 ans

Structures non permanentes
 Autres bâtiments
 Fourniture initiale
 Mobilier
 Équipement
 Matériel informatique
 Logiciels
 Véhicules

20 ans
 20 ans
 10 ans
 10 ans
 5 – 15 ans
 5 ans
 5 ans
 5 – 10 ans

VÉRIFIÉ

	COÛTS (en milliers de dollars)				AMORTISSEMENT CUMULÉ (en milliers de dollars)				Valeur comptable nette
	Ouverture	+	-	Fermeture	Fermeture	+	-	Fermeture	
Terrains	200 \$	200 \$	100 \$	300 \$	S/O	-	-	S/O	300 \$
Améliorations apportées aux terrains	100	40	-	140	50	6	-	56	84
Bâtiments (40 ans)	950	400	375	975	600	30	50	580	395
Structures non permanentes	85	15	4	96	12	14	4	22	74
Autres bâtiments (20 ans)	11	-	-	11	5	2	-	7	4
Fourniture initiale	6	-	-	6	1	1	-	2	4
Mobilier	2	1	-	3	1	1	-	2	1
Équipement	4	-	1	3	2	1	-	3	-
Matériel informatique	1	-	-	1	1	-	-	1	-
Logiciels	6	1	-	7	4	1	-	5	2
Véhicules	9	2	5	6	3	2	1	4	2

TOTAL	1 374 \$	659 \$	485 \$	1 548 \$	679 \$	58 \$	55 \$	682 \$	866 \$
-------	----------	--------	--------	----------	--------	-------	-------	--------	--------

Annexe I – Présentation d'informations par voie de notes dans les états financiers après la mise en œuvre de SP 3150

Pour l'année scolaire 2008-2009 :

- I.01 Présentation d'informations par voie de notes nécessaire pour toutes les immobilisations corporelles.
- I.02 La présentation d'informations par voie de notes peut ressembler à ce qui suit :

Sommaire des principales conventions comptables – Immobilisations corporelles

Les immobilisations achetées sont comptabilisées au coût. Les immobilisations acquises sans frais ou en contrepartie d'une valeur symbolique sont comptabilisées à leur juste valeur à la date de l'acquisition. L'amortissement des immobilisations est calculé selon une méthode linéaire et étalé sur la durée de vie utile estimative des éléments d'actif.

Note (x) sur les immobilisations corporelles :

On inscrit les immobilisations corporelles achetées selon leur coût. On inscrit la contribution d'immobilisations corporelles à la juste valeur marchande à la date de la contribution. L'amortissement est linéaire par rapport à la durée de vie utile des immobilisations. La méthode d'attribution des coûts par groupe est utilisée pour six catégories d'immobilisations : Structures non permanentes – CPR, PO, PT, Mobilier, Équipement (5 ans), Équipement (10 ans), Matériel informatique et Logiciels.

Le conseil possède 1,1 M\$ en immobilisations corporelles non amorties : 1 M\$ pour celles en cours de construction, et 100 000 \$ pour celles hors service de façon permanente. De ces dernières, on compte les immobilisations foncières et les bâtiments que le conseil tente de vendre et qui sont actuellement utilisées comme entrepôt.

Le conseil possède une collection d'œuvres d'art, assurée à 1 M\$ le 31 août 2009. Ces biens n'étaient pas inclus dans le solde des immobilisations corporelles le 31 août 2009. Au cours de 2009-2010, le conseil a acquis 20 peintures. Sur ce nombre, 16 ont été données, pour une valeur estimée à 275 000 \$.

Les taux d'amortissement se traduisent habituellement comme suit :

Améliorations apportées aux terrains	
ayant une vie limitée	15 ans
Bâtiments	40 ans
Structures non permanentes	20 ans
Autres bâtiments	20 ans
Fourniture initiale	10 ans

Mobilier
Équipement
Matériel informatique
Logiciels
Véhicules

10 ans
5 à 15 ans
5 ans
5 ans
5 à 10 ans

	COÛTS (en milliers de dollars)				AMORTISSEMENT CUMULÉ (en milliers de dollars)				Valeur comptable nette
	Ouverture	+	-	Fermeture	Ouverture	+	-	Fermeture	
Terrains	200 \$	200 \$	100 \$	300 \$	S/O	-	-	S/O	300 \$
Améliorations apportées aux terrains	100	40	-	140	50	6	-	56	84
Bâtiments (40 ans)	950	400	375	975	600	30	50	580	395
Structures non permanentes	85	15	4	96	12	14	4	22	74
Autres bâtiments (20 ans)	11	-	-	11	5	2	-	7	4
Fourniture initiale	6	-	-	6	1	1	-	2	4
Mobilier	2	1	-	3	1	1	-	2	1
Équipement	4	-	1	3	2	1	-	3	-
Matériel informatique	1	-	-	1	1	-	-	1	-
Logiciels	6	1	-	7	4	1	-	5	2
Véhicules	9	2	5	6	3	2	1	4	2
TOTAL	1 3748 \$	659 \$	485 \$	1 548 \$	679 \$	58 \$	55 \$	682 \$	866 \$

I.03 Les notes présentées ici donne simplement une suggestion du texte à utiliser. En consultation avec vos vérificateurs, veuillez réviser ces notes pour les circonstances particulières de votre conseil en se basant sur les exigences prescrites par le manuel du CCSP.

Annexe J – Établissement des soldes d'ouverture : Où commencer?

- J.01 Les conseils doivent déterminer le solde d'ouverture de toutes les immobilisations n'appartenant pas aux catégories terrain et bâtiment. Ces soldes doivent être établis le 1^{er} septembre 2008.
- J.02 Les soldes d'ouverture du terrain et du bâtiment ont été établis par le ministère de l'Éducation à l'aide d'un outil appelé le calculateur de la valeur comptable. Si les conseils remarquent une différence matérielle entre les valeurs calculées par l'outil, ils doivent apporter les modifications nécessaires à leur état financier lors de l'application du chapitre SP 3150.
- J.03 Le tableau ci-dessous dresse la liste des périodes que les conseils devront examiner pour établir les soldes d'ouverture :

<i>Catégories d'immobilisations</i>	Période requise
Équipement (5 ans)	À partir du 1 ^{er} septembre 2003
Équipement (10 ans)	À partir du 1 ^{er} septembre 1998
Équipement (15 ans)	À partir du 1 ^{er} septembre 1993
Mobilier	À partir du 1 ^{er} septembre 1998
Fourniture initiale	À partir du 1 ^{er} septembre 1998
Matériel informatique	À partir du 1 ^{er} septembre 2003
Logiciels	À partir du 1 ^{er} septembre 2003
Véhicules avec pmbv de moins de 10 000 livres	À partir du 1 ^{er} septembre 2003
Véhicules avec pmbv égal à ou plus de 10 000 livres	À partir du 1 ^{er} septembre 1998

- J.04 L'exemple ci-dessous démontre les étapes qu'un conseil pourrait suivre pour établir les balances d'ouvertures pour les immobilisations corporelles achetées qui sont enregistrés dans un système de comptabilité central du conseil. Les immobilisations corporelles achetées à travers le fond des activités scolaires, les conseils d'école, et les filiales devront également être incluses dans les états financiers consolidés du conseil.
- J.05 Quant à l'établissement des balances d'ouvertures, le conseil devrait toujours garder le seuil d'importance en idée. Le seuil d'importance déterminera le montant de travail qui sera requis pour établir les balances d'ouvertures des immobilisations corporelles. Par exemple, si le fond des activités scolaires est utilisé pour faire l'achat de l'équivalent à 1 p.c. des achats totaux du conseil, il est fort probable que l'effort requis pour recréer les balances d'ouvertures pour ces achats ne vaudra pas le temps nécessaire. Ce genre de décision devra être fait par chaque conseil.
- J.06 Le Ministère suggère les méthodes suivantes pour établir les soldes d'ouverture par catégorie d'immobilisation :

1. Coût d'origine
2. Une méthode de détermination approximative du coût d'origine
3. Coût de reconstitution, exprimé en prix constant à l'année de l'acquisition
4. Coût de remplacement, exprimé en prix constant à l'année de l'acquisition

Nota: Pour ramener la valeur actuelle estimative en dollars non indexés, on peut appliquer des indices particuliers de prix, par exemple les indices des coûts de construction publiés par Statistique Canada. Lorsque la date exacte de l'acquisition est inconnue, une estimation raisonnable est acceptable.

- J.07 Selon le guide, le coût d'origine est la méthode privilégiée de rapport des immobilisations corporelles. Lorsque le coût d'origine n'est pas disponible, il faut choisir une autre méthode. Tant que la méthode choisie est raisonnable et cohérente, elle devrait être acceptable.
- J.08 Le ministère de l'Éducation prévoit que la majorité des soldes d'ouverture des catégories d'immobilisations corporelles peuvent être établis au moyen du code des comptes pour les achats centralisés.
- J.09 Les conseils devraient établir une relation de travail collaborative avec leurs vérificateurs externes au début de ce processus. Les vérificateurs auront la tâche de faire la vérification des balances d'ouvertures des immobilisations corporelles donc cet exercice sera rendu plus facile si les vérificateurs ont connaissance et sont d'accord avec la méthodologie suivie par le conseil.

Équipement (5 ans)

- J.10 Cette catégorie d'immobilisations corporelles est composée des codes de compte suivants : 501 – Remplacement du mobilier et de l'équipement – général, et 551 – Autre mobilier et équipement - général.
- J.11 Ces codes comprennent le mobilier et l'équipement, et représentent quatre catégories d'immobilisations distinctes :
- Mobilier
 - Équipement (5 ans)
 - Équipement (10 ans)
 - Équipement (15 ans)
- J.12 C'est pourquoi les conseils doivent déterminer leur modèle de dépense pour les deux à trois dernières années (plus longtemps si le modèle est inconsistante) en fonction du seuil d'importance relative de 5 000 \$ par unité :
- 1) Trouver le solde du grand livre général pour les comptes qui se rattachent aux codes de comptes 501 et 551 pour les dix dernières années.
 - 2) À partir des données des trois dernières années, trouver toutes les transactions égales ou supérieures à 5 000\$ et les classer dans les quatre classes d'immobilisations qui suivent :

- a. Mobilier
- b. Équipement – 5 ans
- c. Équipement – 10 ans
- d. Équipement – 15 ans

3) Déterminer les dépenses moyennes de votre conseil pour chacune des cinq classes d'immobilisations (calculer le pourcentage des dépenses par codes de compte et puis appuyer la moyenne sur la période de 3 ans).

4) Lorsque le conseil a déterminé ses dépenses moyennes « typiques » pour 2 a) à 2 d) il peut appliquer le pourcentage obtenu aux quatre catégories distinctes d'immobilisation comme suit :

- a. Pourcentage dérivé pour le mobilier
- b. Pourcentage dérivé pour l'équipement – 5 ans
- c. Pourcentage dérivé pour l'équipement – 10 ans
- d. Étape est s/o pour l'équipement – 15 ans

5) Établir le coût historique et l'amortissement cumulé pour chaque classe d'immobilisation au 31 août 2008.

J.13 Exemple:

1^{ère} étape: Trouver le solde du grand livre général pour les comptes qui se rattachent aux codes de comptes 501 et 551 pour les dix dernières années.

Solde des comptes	Code 501	Code 551	Total
1998-99	114 000	78 000	192 000
1999-00	115 000	79 000	194 000
2000-01	122 000	82 000	204 000
2001-02	127 000	83 000	210 000
2002-03	115 000	72 000	187 000
2003-04	110 000	74 000	184 000
2004-05	127 000	81 000	208 000
2005-06	125 000	75 000	200 000
2006-07	114 000	79 000	193 000
2007-08	121 000	71 000	192 000
Total	1 190 000 \$	774 000 \$	1 964 000 \$

2^{ème} étape: À partir des données des trois dernières années, trouver toutes les transactions égales ou supérieures à 5 000\$ et les additionner par classe d'immobilisation:

	Mobilier	Équip (5)	Équip (10)	Équip (15)	Sous 5 000 \$	Total
2005-06 = 501	10 000 ¹	60 000	15 000	25 000	15 000	125 000
2005-06 = 551	15 000	20 000	20 000	0	20 000	75 000
2006-07 = 501	11 000	55 000	12 000	0	36 000	114 000
2006-07 = 551	12 000	22 000	17 000	0	28 000	79 000
2007-08 = 501	13 000	58 000	17 000	0	33 000	121 000
2007-08 = 551	10 000	19 000	18 000	0	24 000	71 000

Nota: Dans cette exemple, 3 années de données ont été utilisées car le modèle des dépenses était consistant d'une année à l'autre. Où un conseil voit un modèle de dépenses inconsistant d'une année à l'autre, le conseil devra rajouter d'autres années dans son calcul.

¹ Pour obtenir la somme de 10 000\$, 2 transactions ont été trouvées de 5 000 chaque. Ce même processus est répété pour les autres catégories des immobilisations.

3^{ème} étape : Déterminer le pourcentage des dépenses qui s'applique à chaque code des comptes et ensuite faire la moyenne sur la période de 3 ans (**mais** vous devez enlever le montant pour l'équipement de 15 ans car nous devons reporter ces transactions par immobilisations et non par la 'mise en commun')

	Mobilier	Équip (5)	Équip (10)	Équip (15)	Sous 5 000 \$	Total
2005-06 = 501	10.0% ¹	60.0%	15.0%	n/a	15.0%	100.0%
2005-06 = 551	20.0%	26.7%	26.6%	n/a	26.7%	100.0%
2006-07 = 501	9.7%	48.2%	10.5%	n/a	31.6%	100.0%
2006-07 = 551	15.2%	27.9%	21.5%	n/a	35.4%	100.0%
2007-08 = 501	10.7%	47.9%	14.1%	n/a	27.3%	100.0%
2007-08 = 551	14.1%	26.8%	25.3%	n/a	33.8%	100.0%
Moyenne par classe						
501	10.2% ²	52.0%	13.2%	n/a	24.6%	100.0%
551	16.4%	27.1%	24.5%	n/a	32.0%	100.0%

¹ (125,000 – 25,000 = 100,000)
10,000 / 100,000

² (10.0 + 9.7 + 10.7) / 3 = 10.13 arrondi à 10.2%

4^{ème} étape: Appliquer le pourcentage obtenu aux trois catégories distinctes d'immobilisation pour les 10 années afin d'obtenir le montant qui aurait dû être capitalisé durant ce temps.

	Mobilier	Equip (5)	Equip (10)
1998-99 = 501	10.2% x 114,000 = 11,628	52.0% x 114,000 = 59,280	13.2% x 114,000 = 15,048
1998-99 = 551	16.4% x 78,000 = 12,792	27.1% x 78,000 = 21,138	24.5% x 78,000 = 19,110
1999-00 = 501	10.2% x 115,000 = 11,730	52.0% x 115,000 = 59,800	13.2% x 115,000 = 15,180
1999-00 = 501	16.4% x 79,000 = 12,956	27.1% x 79,000 = 21,409	24.5% x 79,000 = 19,355
2000-01 = 501	10.2% x 122,000 = 12,444	52.0% x 122,000 = 63,440	13.2% x 122,000 = 16,104
2000-01 = 551	16.4% x 82,000 = 13,448	27.1% x 82,000 = 22,222	24.5% x 82,000 = 20,090
2001-02 = 501	10.2% x 127,000 = 12,954	52.0% x 127,000 = 66,040	13.2% x 127,000 = 16,764
2001-02 = 551	16.4% x 83,000 = 13,612	27.1% x 83,000 = 22,493	24.5% x 83,000 = 20,335
2002-03 = 501	10.2% x 115,000 = 11,730	52.0% x 115,000 = 59,800	13.2% x 115,000 = 15,180
2002-03 = 551	16.4% x 72,000 = 11,808	27.1% x 72,000 = 19,512	24.5% x 72,000 = 17,640
2003-04 = 501	10.2% x 110,000 = 11,220	52.0% x 110,000 = 57,200	13.2% x 110,000 = 14,520
2003-04 = 551	16.4% x 74,000 = 12,136	27.1% x 74,000 = 20,054	24.5% x 74,000 = 18,130
2004-05 = 501	10.2% x 127,000 = 12,954	52.0% x 127,000 = 66,040	13.2% x 127,000 = 16,764
2004-05 = 551	16.4% x 81,000 = 13,284	27.1% x 81,000 = 21,951	24.5% x 81,000 = 19,845

2005-06 = 501	10.2% x 125,000 = 12,750	52.0% x 125,000 = 65,000	13.2% x 125,000 = 16,500
2005-06 = 551	16.4% x 75,000 = 12,300	27.1% x 75,000 = 20,325	24.5% x 75,000 = 18,375
2006-07 = 501	10.2% x 114,000 = 11,628	52.0% x 114,000 = 59,280	13.2% x 114,000 = 15,048
2006-07 = 551	16.4% x 79,000 = 12,956	27.1% x 79,000 = 21,409	24.5% x 79,000 = 19,355
2007-08 = 501	10.2% x 121,000 = 12,342	52.0% x 121,000 = 62,920	13.2% x 121,000 = 15,972
2007-08 = 551	16.4% x 71,000 = 11,644	27.1% x 71,000 = 19,241	24.5% x 71,000 = 17,395

5^{ième} étape: Établir le coût historique et l'amortissement cumulé des mobiliers, de l'équipement (5 ans) et de l'équipement (10 ans) en date du 31 août 2008.

MOBILIER:

Pour calculer les balances d'ouvertures

	Coût Historique (estimé)											Amortissement t cumulé		VCN
	1998-99	1999-00	2000-01	2001-02	2002-03	2003-04	2004-05	2005-06	2006-07	2007-08				
1998-99	24,420	(1,221)	(2,442)	(2,442)	(2,442)	(2,442)	(2,442)	(2,442)	(2,442)	(2,442)	(2,442)	(23,199)	1,221	
1999-00	24,686	(1,234)	(2,469)	(2,469)	(2,469)	(2,469)	(2,469)	(2,469)	(2,469)	(2,469)	(2,469)	(20,986)	3,700	
2000-01	25,892		(1,295)	(2,589)	(2,589)	(2,589)	(2,589)	(2,589)	(2,589)	(2,589)	(2,589)	(19,418)	6,474	
2001-02	26,566			(1,328)	(2,657)	(2,657)	(2,657)	(2,657)	(2,657)	(2,657)	(2,657)	(17,270)	9,296	
2002-03	23,538				(1,177)	(2,354)	(2,354)	(2,354)	(2,354)	(2,354)	(2,354)	(12,947)	10,591	
2003-04	23,356					(1,168)	(2,336)	(2,336)	(2,336)	(2,336)	(2,336)	(10,512)	12,844	
2004-05	26,238						(1,312)	(2,624)	(2,624)	(2,624)	(2,624)	(9,184)	17,054	
2005-06	25,050							(1,253)	(2,505)	(2,505)	(2,505)	(6,263)	18,788	
2006-07	24,584									(1,229)	(2,458)	(3,687)	20,897	
2007-08	23,986										(1,199)	(1,199)	22,787	
Au 31 août 2008	248,316	(1,221)	(3,676)	(6,206)	(8,828)	(11,334)	(13,679)	(16,159)	(18,724)	(21,205)	(23,633)	(124,665)	123,651	

Coût historique:

Code de comptes 501 + code comptes 551

1998 - 99 = 11,628 + 12,792 = 24,420

1999-00 = 11,730 + 12,956 = 24,686

2000-01 = 12,444 + 13,448 = 25,892

etc

Donc, la balance d'ouverture estimée pour la classe d'immobilisation de mobilier au 31 août 2008 est de:

Coût historique	248 316 \$
Amortissement cumulé	124 665
Valeur comptable nette	123 651

Répéter cette partie de l'exercice pour calculer les balances d'ouvertures pour l'équipement (5 ans) ainsi que l'équipement (10 ans).

Cette méthodologie **ne peut pas** être utilisée pour l'équipement (15 ans) car cette classe d'immobilisation n'utilise pas la 'mise en commune'. Pour l'équipement (15 ans), les conseils devront déterminer quelle immobilisation a été achetée durant la 2^{ième} étape ci-dessus. Vous allez remarquer aussi que la 2^{ième} étape ci-dessus retourne seulement à l'arrière pour une période de dix ans et cette classe représente une classe avec vie utile de quinze ans. Nous présumons que la majorité des immobilisations qui auront été achetées avant 1998-99 seront presque complètement amorties et il y a possibilité qu'ils auront été disposés avant le 31 août 2008 donc la

possibilité que ces achats auront une importance relative sera minime. Si cette présomption ne reflète pas les réalités de votre conseil, vous aurez possiblement la tâche de faire un estimé des achats avant 1998-99.

Dans notre exemple, nous avons seulement un achat dans cette classe d'immobilisation en 1998-99 de 25 000\$. Ceci est typique de ce que nous anticipons pour la plupart des conseils qui est de très peu d'activités pour cette classe d'immobilisation. Pour les prochaines étapes, voir équipement – 15 ans ci-dessous.

Équipement – 10 ans

J.14 Veuillez consulter les paragraphes J.10 à J.13 ci-dessus.

Équipement – 15 ans

J.15 Il s'agit d'une catégorie limitée sur le plan de la composition. Le ministère de l'Éducation recommande que les conseils commencent par obtenir une liste de l'équipement qui ferait partie de cette catégorie d'immobilisations corporelles, soit du service de l'outillage ou du département des finances. Le conseil devra associer à cette liste une estimation d'une année d'achat de l'équipement. Ceci peut être accompli en faisant la revue de l'étape no 2 ci-dessus pour voir si aucune transaction n'a été identifiée pour la classe d'équipement – 15 ans.

J.16 Si un conseil ne peut pas identifier les achats de l'étape no 2 ci-dessus, les conseils peuvent obtenir le coût de reproduction de l'équipement. En fonction du coût de reproduction de l'équipement, les conseils doivent amortir le coût à partir de l'année d'achat de l'équipement. Si l'année d'achat demeure toujours inconnue, elle devra être estimée.

Mobilier

J.17 Veuillez consulter les paragraphes J.10 à J.13 ci-dessus.

Fourniture initiale

J.17a Le Ministère s'attend à ce que les conseils puissent consulter leurs états financiers antérieurs pour reconstruire la catégorie d'immobilisations (semblables aux classes d'équipement ci-dessus). Ces dépenses sont probablement incluses dans les dépenses de bâtiments car elles ont été subventionnées de cette façon. Donc, les conseils sont encouragés d'établir les balances d'ouvertures pour cette classe en regardant aux montants comptabilisés aux codes de compte 759, qui devrait être le compte où ses dépenses ont été reportées. Les conseils devront faire l'allocation entre les coûts pour la classe de bâtiment et celle de fourniture initiale. Une manière semblable à celle notée ci-dessus ou les conseils regardent à une moyenne sur trois ans peut être utilisée pour obtenir les balances d'ouvertures.

Matériel informatique

J.18 Le Ministère s'attend à ce que les conseils puissent consulter leurs états financiers antérieurs pour reconstruire la catégorie d'immobilisations (semblables aux classes d'équipement ci-dessus). Les conseils ont été avisés d'indiquer les codes de compte 502 – remplacement de mobilier et d'équipement, technologie informatique et 552 – autres mobiliers et équipements, technologie informatique pour les dépenses relatives au matériel informatique. C'est pourquoi les conseils devraient être en mesure de recréer les achats de matériel informatique par année, aux fins de la définition des soldes d'ouverture. Comme point de rappel, le seuil de capitalisation devrait être considéré durant cet exercice.

Logiciels

J.19 Le Ministère s'attend à ce que les conseils puissent consulter leurs états financiers antérieurs pour reconstruire la catégorie d'immobilisations. Les conseils ont été avisés d'indiquer les codes de compte 331 – logiciel d'application pour les dépenses relatives aux logiciels. C'est pourquoi les conseils devraient être en mesure de recréer les achats de logiciels par année, aux fins de la définition des soldes d'ouverture. Comme point de rappel, le seuil de capitalisation devrait être considéré durant cet exercice.

Véhicules avec pmbv de moins de 10 000 livres

- J.20 En raison de la nature des véhicules et de leur assurabilité, les conseils devraient être en mesure d'obtenir facilement une liste des véhicules achetés qui font partie de cette catégorie d'immobilisations corporelles. En se fiant à la liste, ils peuvent remonter à la trousse de primes d'assurance et déterminer l'année du véhicule.
- J.21 Grâce à cette information, les conseils peuvent déterminer ce qu'il en coûterait de remplacer le véhicule le jour même, et amortir à partir de l'année d'acquisition.
- J.22 Les conseils peuvent également rechercher le code 554 – autre équipement, véhicules par code de compte. Ce code de compte sert à l'achat de nouveaux véhicules, y compris les camions, les automobiles, les fourgons et les autobus. Puisque ces codes s'appliquent aux deux catégories d'immobilisations corporelles portant sur les véhicules, le conseil doit s'assurer de classer le véhicule dans la bonne catégorie.

Véhicules avec pmbv égal à ou plus de 10 000 livres

J.23 Consulter les paragraphes J.20 à J.22 ci-dessus.

Commentaires généraux

J.24 Ces méthodes ne sont que des recommandations. De nombreux conseils utilisent de meilleures méthodes pour déterminer le solde d'ouverture lorsque le coût initial n'est

pas disponible selon les pratiques individuelles des conseils.

Annexe K – Immobilisations corporelles louées

K.01 Objet

Pour illustrer les informations à fournir pour les immobilisations corporelles louées, où le conseil est le preneur.

K.02 Sommaires des conventions comptables – Immobilisation corporelles louées sous contrats location acquisition

Baux qui, en vertu des conditions du contrat de location, la quasi-totalité des avantages et des risques inhérents à la propriété sont, en substance, transférés au conseil, sont considérés comme des baux sous contrats location acquisition. Ils sont comptabilisés comme un actif et une obligation.

K.03 Contrats location acquisition

Note x – Immobilisations corporelles sous baux de location acquisition

Le conseil a des passifs découlant des immobilisations corporelles louées pour des bâtiments, du matériel informatique et de l'équipement. Les immobilisations sous contrats de location acquisition sont comme suit :

	COÛTS (en milliers de dollars)				AMORTISSEMENT CUMULÉ (en milliers de dollars)				Valeur Comptable Nette
	Ouverture	+	-	Fermeture	Ouverture	+	-	Fermeture	
Bâtiments (40 ans)	121	-	-	121	75	2	-	77	44
Matériel informatique	25	1	-	26	14	1	-	15	11
Équipement	17	-	1	16	9	1	1	9	7
TOTAL	163 \$	1 \$	1 \$	163 \$	98 \$	4 \$	1 \$	101 \$	62 \$

Les taux d'intérêts implicites dans les contrats de location varient entre 6 et 8 p.c. Les baux ont les dates d'échéances comme suit:

Bâtiments 2036

Matériel informatique	2010
Équipement	2012

Les baux ne contiennent aucune option de renouvellement et les immobilisations corporelles louées retourneront au bailleur (propriétaire) à la fin des contrats.

K.04 Information à fournir pour contrats de location exploitation:

Note x – Paiements minimums futures sous contrats de location exploitation

Les paiements annuels à venir relativement aux contrats de location exploitation se présenteraient comme suit :

Années se terminant le 31 août:

2009	7 057 \$
2010	4 500
2011	3 822
2012	5 522
2013	799
Par la suite	<u>4 063</u>
	<u>25 763 \$</u>

K.05 Les notes présentées ici donne simplement une suggestion du texte à utiliser. En consultation avec vos vérificateurs, veuillez réviser ces notes pour les circonstances particulières de votre conseil en se basant sur les exigences prescrites par le manuel du CCSP.

Annexe L – Calcul de la dépense d’amortissement

L.01 Objet

Afin d’illustrer l’approche recommandée pour faire le calcul de la dépense d’amortissement

L.02 Éléments pour faire le calcul de la dépense d’amortissement

1. Immobilisations existants avec durée de vie restante (DVR) du ‘BVC’
2. Nouvelles immobilisations entrées avec DVR de 40 ans
3. Amortissement sur immobilisations existantes = $(VCB - AA) / DVR$ Ouverture
4. Amortissement sur ajouts de la période de 5 mois = $(Ajouts / DVR$ Ouverture) * $\frac{1}{2}$
 - ▶ ajouts, ajouts manqués, transferts des projets de CeC durant la période de 5 mois
5. Amortissement sur ajouts de la période de 7 mois = $(Ajouts / DVR$ Ouverture) * $\frac{1}{2}$
 - ▶ ajouts, ajouts manqués, transferts des projets de CeC durant la période de 7 mois
6. DVR Balance de clôture pour immos existants = DVR Ouverture - 1
7. DVR Balance de clôture pour nouvelles immos = DVR Ouverture - .5

Acronymes :

DVR = durée de vie restante

VCB = valeur comptable brute

AA = amortissement cumulé